



Emploi et  
Développement social Canada

Employment and  
Social Development Canada

Sous-ministre

Deputy Minister

Ottawa ON K1A 0J9

Monsieur John Williamson, député  
Président  
Comité permanent des comptes publics  
Chambre des communes  
Ottawa ON K1A 0A6

Monsieur le Député,

En réponse à votre lettre du 3 novembre dernier, dans laquelle vous demandez des documents provenant des rapports du Comité permanent des comptes publics adoptés lors des 42e et 43e législatures, je vous présente une mise à jour de la recommandation 5 du Rapport 55 du Comité permanent des comptes publics, « Formation à l'emploi pour les Autochtones ».

Veillez recevoir, Monsieur le Député, mes salutations distinguées.

Jean-François Tremblay

Pièce jointe : 1

# **Projet pilote Enquête d'information sur le marché du travail et le registre des compétences auprès des réserves**

## **Rapport annuel (2020-2021)**



***AES Inc.***

Growing Sustainable Partnerships

*Remis à la*

Direction des affaires autochtones  
Emploi et Développement social Canada

AES inc., 401, avenue Empire, St. John's, NL, Canada, A1E 1W6  
Tél. : 844-245-3571 Téléc. : 709-754-6303 Courriel : support@aeslms.ca



1.	Introduction .....	3
2.	Description du projet pilote.....	4
2.1	Raison d'être du projet pilote.....	4
2.2	Objectifs et portée du projet pilote.....	5
2.3	Organisation, structure et financement du projet pilote.....	6
2.4	Modèle logique et résultats prévus du projet pilote.....	9
3.	Répercussions de la pandémie de COVID-19 sur la mise en oeuvre du projet pilote.	11
4.	Mise en oeuvre et résultats du projet pilote.....	14
4.1	Aperçu de l'échéancier du projet pilote .....	14
4.2	Aperçu des activités et des extrants du projet pilote.....	14
4.3	Réussites, réalisations et pratiques prometteuses du projet pilote .....	22
4.4	Leçons apprises, défis et processus collaboratif d'atténuation des risques .....	39
5.	Résumé des analyses préliminaires du projet pilote .....	40
5.1	Profil des répondants.....	40
5.2	Classification de la situation d'activité .....	40
5.3	Fréquentation scolaire et participation à une formation.....	41
5.4	Intention de retourner aux études et intérêt à l'égard d'une autre formation ou d'une attestation .....	43
5.5	Intérêt à être informé des possibilités d'emploi .....	43
5.6	Difficultés liées à l'obtention d'un emploi ou à la participation à une formation ...	44
6.	Principaux domaines prioritaires pour 2021-2022 .....	46
6.1	Adaptation continue du projet pilote pour tenir compte des répercussions de la COVID-19.....	46
6.2	Développement continu du système d'IMTPA.....	46
6.3	Révision de l'instrument d'enquête pour qu'il corresponde mieux aux besoins et aux priorités des communautés.....	47
6.4	Poursuite de l'élaboration d'une base de sondage au niveau communautaire.....	48
6.5	Poursuite du développement d'une expertise en matière d'analyse et de production de rapports .....	48
6.6	Amélioration de l'utilisation des données et des résultats .....	49

## 1. Introduction

L'équipe d'Aboriginal Employment Services Inc. (AES) est heureuse de présenter le présent rapport annuel qui décrit les résultats du projet pilote Enquête d'information sur le marché du travail et le registre des compétences auprès des réserves (ci-après nommé le « projet pilote ») pour l'exercice 2020-2021. Ce projet pilote vise essentiellement à mettre à l'essai des processus et des outils qui permettront aux communautés des Premières Nations d'avoir un meilleur accès à des données utiles et à jour sur la population active à l'échelle de leurs communautés. Étant donné qu'il s'agit d'un projet pilote, ce rapport porte en grande partie sur les pratiques prometteuses que l'équipe de projet a mises en lumière lors de consultations avec les communautés participantes durant la troisième année de mise en œuvre du projet pilote<sup>1</sup>. Ce rapport annuel s'appuie sur l'information présentée dans les deux rapports annuels précédents (2018-2019 et 2019-2020) de manière à consigner en continu les pratiques prometteuses ainsi que la façon dont celles-ci ont été intégrées au projet pilote pour en améliorer les résultats.

De plus, le présent rapport est largement centré sur les répercussions que la pandémie de COVID-19 a eues sur le projet pilote et sur la main-d'œuvre, notamment les défis importants qui se sont présentés ainsi que les occasions offertes d'explorer et de soutenir de nouvelles formes de collecte de données. Bien que la pandémie ait entraîné des retards dans de nombreux aspects du projet pilote, notamment dans la collecte de données, l'équipe d'AES, en collaboration avec les signataires d'ententes du Programme de formation pour les compétences et l'emploi destiné aux Autochtones (programme FCEA), les communautés et Emploi et Développement social Canada (EDSC), a été en mesure de déterminer et de mettre en œuvre d'autres méthodes de travail sécuritaires pour assurer la poursuite du projet pilote.

À la suite de cette première partie en guise d'introduction, le présent rapport est divisé en six grandes sections :

- La section 2 donne un bref aperçu et une mise en contexte du projet pilote, y compris une description des activités, des extrants et des résultats prévus;
- La section 3 présente une analyse des répercussions de la pandémie de COVID-19 sur la mise en œuvre du projet pilote et la façon dont ces répercussions ont été abordées en 2020-2021;
- La section 4 donne un aperçu des activités et des réussites du projet pilote en 2020-2021;
- La section 5 présente certains résultats retenus tirés de l'analyse des données sur le marché du travail recueillies par les communautés en juillet 2021 (environ 14 000 répondants);
- La section 6 décrit les domaines prioritaires et les plans proposés pour l'année à venir (2021-2022) en ce qui concerne les principales activités et les résultats prévus.

---

<sup>1</sup> Les rapports annuels précédents comprenaient également des leçons apprises. Compte tenu que le projet pilote et les communautés participantes ont dû faire face en continu à des répercussions et à des défis causés par la pandémie de COVID-19, des leçons apprises seront présentées en détail dans le rapport annuel du prochain exercice (2021-2022) ainsi qu'une analyse de ces répercussions et des réponses à ces défis.

## 2. Description du projet pilote

Le projet pilote, soit l'Enquête d'information sur le marché du travail et le registre des compétences auprès des réserves, a été lancé en 2016-2017 en vue de déterminer la manière de combler un manque important d'information, à jour et de qualité, sur le marché du travail (IMT) local pour plusieurs communautés des Premières Nations dans les réserves.

### 2.1 Raison d'être du projet pilote

Il est communément admis et largement confirmé par la recherche universitaire qu'une information de qualité sur le marché du travail est nécessaire pour comprendre les besoins en matière de compétences et de formation, les expériences d'emploi et les profils de formation des travailleurs locaux<sup>2</sup>. Divers rapports et examens récents ont démontré qu'il existe actuellement un manque d'information à jour sur le marché du travail dans les réserves<sup>3,4</sup>.

Ce manque d'information a des répercussions directes et immédiates sur les efforts déployés par les communautés des Premières Nations pour concevoir des programmes d'emploi et de formation efficaces, pour continuer de participer au développement économique et pour améliorer la prestation de services pour leurs membres. L'IMT concernant les postes vacants, les compétences requises, les besoins de formation, les expériences d'emploi et les profils de formation dans les communautés des Premières Nations est essentielle à la prise de décisions éclairées. Comme Statistique Canada n'effectue pas l'Enquête sur la population active (EPA) dans les réserves<sup>5</sup>, l'IMT concernant les éléments particuliers cités précédemment est visiblement absente du portrait statistique du Canada.

Afin de combler ce manque d'information, le gouvernement a annoncé dans son budget de 2015 l'octroi d'une somme de 12 millions de dollars sur cinq ans (de 2016-2017 à 2021-2022) pour la réalisation d'un projet pilote, soit une enquête d'information sur le marché du travail auprès des réserves. Ce projet pilote vise à mettre à l'essai des processus et des outils qui permettront aux communautés des Premières Nations d'avoir un meilleur accès à des données utiles et à jour sur le marché du travail des communautés autochtones à l'échelle des réserves. C'est ainsi qu'EDSC a lancé ce projet pilote en 2016-2017 en vue de déterminer la manière de combler un manque important d'information, à jour et de qualité, sur le marché du travail (IMT) local pour plusieurs communautés des Premières Nations dans les réserves.

---

<sup>2</sup> Gunderson, M. (2018). *On-Reserve Labour Market Information Pilot Project Literature Review Report: Labour Market Information Issues for Indigenous Peoples living On-Reserve*; AES Inc. 3 OAG.

<sup>3</sup> Bureau du vérificateur général du Canada. (2018). *Rapport 6 — Formation à l'emploi pour les Autochtones — Emploi et Développement social Canada*.

<sup>4</sup> OCDE. (2018). *Indigenous Employment and Skills Strategies in Canada. OECD Reviews on Local Job Creation*, OECD Publishing, Paris. <http://dx.doi.org/10.1787/9789264300477-en>

<sup>5</sup> Statistique Canada. (2018). *Guide de l'Enquête sur la population active*. <https://www150.statcan.gc.ca/n1/pub/71-543-g/71-543-g2018001-fra.htm>

La Commission de vérité et réconciliation a demandé aux entreprises du Canada d'adopter la Déclaration des Nations Unies sur les droits des peuples autochtones, qui appuie les droits des peuples autochtones en ce qui concerne l'accès équitable aux emplois, à l'éducation et aux possibilités de formation dans le secteur privé. Il est important d'avoir accès à des données significatives pour appuyer un tel effort. Toutefois, il est bien connu qu'en matière d'information sur le marché du travail des populations autochtones (IMTPA), il existe un manque de données fiables, complètes et à jour pour appuyer l'élaboration de politiques, la conception de programmes et la prestation de services.

## 2.2 Objectifs et portée du projet pilote

Le projet pilote comporte trois objectifs :

1. Améliorer l'information sur le marché du travail en soutenant les communautés des Premières Nations à planifier le marché du travail et à offrir des services liés à celui-ci;
2. Améliorer l'information sur le marché du travail en aidant EDSC à concevoir des politiques et des programmes liés au marché du travail, y compris sur le plan de l'attribution des fonds et de la prise de décisions;
3. Offrir aux communautés des Premières Nations le soutien financier et technique dont elles ont besoin pour recueillir de l'information sur le marché du travail et la tenir à jour tout au long du projet pilote de cinq ans ainsi que pour déterminer les exigences actuelles et futures pour tenir à jour l'IMT, une fois le projet pilote terminé.

On s'attend à ce que les résultats du projet pilote :

- Soutiennent les efforts visant à réduire le manque de compétences des travailleurs autochtones et les périodes durant lesquelles ces derniers sont sans emploi, notamment en favorisant :
  - Une participation accrue au marché du travail;
  - Une participation accrue aux études et à la formation professionnelle;
  - Une augmentation du nombre d'emplois;
  - Une amélioration des liens avec les employeurs;
- Aident à répondre aux besoins des employeurs en matière de compétences;
- Aident à franchir les étapes menant à l'autodétermination;
- Améliorent l'accès au financement et aux ressources connexes;
- Appuient l'élaboration de politiques et de programmes;
- Soutiennent la prise de décisions :
  - Sur le plan du développement communautaire et de l'aiguillage vers les services;
  - Sur le plan des programmes sociaux et des programmes du marché du travail d'EDSC (comme le programme FCEA, le PTET, etc.).

À l'heure actuelle, les personnes qui peuvent participer au projet pilote sont les membres âgés de 15 ans et plus qui vivent dans une réserve dans l'une des communautés des Premières Nations associées aux divers signataires d'ententes du programme FCEA et qui se sont portés volontaires<sup>6</sup>. Comme indiqué dans le Tableau 2.1, on estime qu'en avril 2021, la population des communautés qui vit dans les réserves et qui participe au projet pilote est composée d'environ 36 000 membres âgés de 15 ans et plus.

**Tableau 2.1 : Estimation de la population dans les réserves, selon les signataires d'ententes**

Signataire d'entente	Estimation de la population âgée de 15 ans et plus vivant dans les réserves des communautés participantes <sup>1</sup>	Estimation de la répartition de la population (%)
First Peoples Development Inc. (FPDI) (MB)	11 846	33 %
Union des Indiens de l'Ontario (Nation Anishinabek) (ON)	4 351	12 %
Tribal Chiefs Employment and Training Services (TCETS) (AB)	4 077	11 %
Aboriginal Labour Force Development Circle (ALFDC) (ON)	3 804	11 %
Mi'kmaq Employment/Training Secretariat (METS) (NS)	3 494	10 %
Yellowhead Tribal Council (YTC) (AB)	2 962	8 %
Réserve indienne non cédée de Wikwemikong (Wikwemikong) (ON)	2 546	7 %
Centre de formation professionnelle autochtone Cariboo Chilcotin (CFPACC) (BC)	1 185	3 %
Première Nation Miawpukek (PNM) (NL)	679	2 %
Bande indienne d'Okanagan (BIO) (BC)	654	2 %
<b>Total</b>	<b>35 598</b>	<b>100 %</b>

<sup>1</sup>Fondée sur l'estimation de la population âgée de 15 ans et plus vivant dans les réserves, établie par Service aux Autochtones Canada (SAC) en décembre 2017, utilisée au moment de l'élaboration initiale du projet pilote et ajustée par le signataire d'entente du programme FCEA dans les cas où cette estimation était jugée inexacte. Il convient de noter que les diverses communautés travaillent actuellement à établir une estimation et une liste de leur propre population pour fournir des estimations à jour.

### 2.3 Organisation, structure et financement du projet pilote

L'approche globale adoptée pour la conception et la mise en œuvre du projet pilote est fondée sur le principe de la concertation, grâce à la mobilisation et à la consultation en continu des principaux intervenants à chacune des différentes étapes du projet pilote. Des efforts considérables ont été déployés pour travailler conjointement à l'élaboration d'une vision et à la mise en œuvre d'une stratégie, dans le

<sup>6</sup> Depuis avril 2021, le projet pilote a été élargi pour inclure également les membres des communautés vivant à l'extérieur d'une réserve. La collecte de données sur ces personnes a commencé officiellement à l'automne 2021 et les résultats qui y sont associés seront présentés dans le rapport annuel de 2021-2022.

respect des principes de la réconciliation et du mouvement « Rien sur nous, sans nous », surtout en ce qui a trait à la collecte de données de l'IMT dans ces communautés des Premières Nations particulières et à la propriété de ces données.

Les trois principaux acteurs suivants sont impliqués dans le projet pilote. Voici un aperçu de leurs rôles et de leurs responsabilités :

- **Emploi et Développement social Canada (EDSC)** : l'équipe d'EDSC travaille activement et en continu avec AES, les signataires d'ententes du programme FCEA, les communautés des Premières Nations et autres principales parties prenantes (par exemple l'Assemblée des Premières Nations) afin de mettre ceux-ci à contribution. Les principales fonctions et responsabilités d'EDSC dans le cadre du projet pilote sont les suivantes :
  - Travailler en collaboration avec AES, les signataires d'ententes du programme FCEA et les communautés des Premières Nations tout au long de l'élaboration du projet pilote et du processus de collecte de données pour influencer l'ensemble de la conception du projet pilote en fonction de la raison d'être et des résultats prévus du projet;
  - Mobiliser les intervenants, les tenir au courant des processus du projet pilote et garantir leur participation active;
  - Faciliter l'établissement de liens entre l'équipe du projet pilote, les signataires d'ententes du programme FCEA, les communautés des Premières Nations et les principales ressources d'EDSC (par exemple le Guichet-Emplois du Canada, les autres sources d'IMT, les ressources techniques et la documentation);
  - Recevoir et examiner de façon continue des données sommaires (agrégées) du projet pilote pour surveiller les progrès réalisés;
  - Contrôler la façon dont les fonds alloués à AES sont utilisés;
- **AES Inc.** : AES a reçu du financement d'EDSC pour élaborer et mettre en œuvre des mesures, y compris des processus et des outils, pour soutenir la collecte continue d'information sur le marché du travail. Cette collecte sera effectuée : 1) au moins une fois par année; 2) de manière continue (pendant le projet pilote et après celui-ci); 3) à l'échelle locale (au niveau des communautés). AES collabore étroitement avec les signataires d'ententes du programme FCEA et les Premières Nations chargés de recueillir les données au cours du projet pilote pour peaufiner les processus et les approches, y compris les approches de financement. AES a signé des ententes auxiliaires avec tous les signataires d'ententes du programme FCEA et avec les communautés des Premières Nations qui participent directement au projet pilote (comme la Bande indienne d'Okanagan). Les principales fonctions et responsabilités d'AES sont les suivantes :
  - Élaborer des ententes de financement entre AES et les signataires d'ententes du programme FCEA et fournir du financement;
  - Élaborer des ententes sur la protection de la vie privée et des ententes de confidentialité entre AES, les signataires d'ententes du programme FCEA et les Premières Nations;



- Mener des consultations communautaires auprès des signataires d'ententes du programme FCEA et des Premières Nations qui participent au projet;
  - Travailler conjointement avec les signataires d'ententes du programme FCEA et les communautés des Premières Nations qui participent au projet pilote pour élaborer des outils et des processus afin d'améliorer la collecte de données de l'IMT dans les réserves;
  - Offrir du soutien et de la formation en continu aux communautés;
  - Élaborer une base de données sécurisée et en fournir l'accès aux signataires d'ententes du programme FCEA et aux Premières Nations qui participent au projet pilote pour que ces derniers puissent stocker des données individuelles et avoir accès à ces données;
  - Élaborer des banques d'emplois pour les communautés des Premières Nations liées au Guichet-Emplois national;
  - Effectuer et appuyer l'analyse des données de l'IMT;
- **Signataires d'ententes du programme FCEA et communautés des Premières Nations** : les signataires d'ententes du programme FCEA et une communauté des Premières Nations (la Bande indienne d'Okanagan) sont financés directement par l'entremise d'ententes conclues avec AES. Les autres communautés des Premières Nations participantes sont financées au moyen d'ententes auxiliaires conclues avec leur propre signataire d'entente du programme FCEA. Les signataires d'ententes du programme FCEA et les communautés des Premières Nations travaillent en étroite collaboration avec l'équipe de projet d'AES pour contribuer à l'élaboration et à la mise en œuvre du projet pilote. Les principales fonctions et responsabilités des signataires d'ententes du programme FCEA et des communautés des Premières Nations sont les suivantes :
    - Effectuer des enquêtes auprès de leur population en âge de travailler dans la réserve;
    - Élaborer et tenir à jour un registre des compétences de leur population en âge de travailler dans la réserve;
    - Utiliser le registre des compétences pour aider à établir des liens entre les membres de la communauté en âge de travailler ainsi que les emplois disponibles et les occasions de formation professionnelle et d'acquisition de compétences;
    - Fournir des données agrégées à EDSC pour appuyer la conception de programmes et la prise de décisions;
    - Soutenir le suivi, la collecte et la consignation en continu d'information sur les leçons apprises et les pratiques prometteuses.

Le Tableau 2.2 présente l'affectation des fonds du projet pilote selon l'exercice financier. L'entente de contribution initiale, d'un montant total de 10 164 836 dollars, a été modifiée en novembre 2020 pour reporter la date de fin du projet au 31 mars 2023. Cette modification a été apportée en raison des retards causés par la pandémie de COVID-19 qui ont affecté la mise en œuvre du projet pilote.

**Tableau 2.2 : Affectation des fonds du projet pilote**

	Collecte de données effectuée par les signataires d'ententes du programme FCEA et les communautés	Services offerts aux signataires d'ententes du programme FCEA et aux communautés	Total des fonds alloués
Année 1 – 2017-2018	0 \$	288 089 \$	<b>288 089 \$</b>
Année 2 – 2018-2019	1 085 262 \$	954 087 \$	<b>2 039 349 \$</b>
Année 3 – 2019-2020	794 609 \$	1 011 235 \$	<b>1 805 844 \$</b>
Année 4 – 2020-2021	1 172 058 \$	965 799 \$	<b>2 137 857 \$</b>
Année 5 – 2021-2022	1 595 153 \$	750 197 \$	<b>2 345 350 \$</b>
Année 6 – 2022-2023	798 145 \$	750 202 \$	<b>1 548 347 \$</b>
<b>Affectation totale</b>	<b>5 445 227 \$</b>	<b>4 719 609 \$</b>	<b>10 164 836 \$</b>

## 2.4 Modèle logique et résultats prévus du projet pilote

Pour faciliter le suivi des résultats du projet pilote et la production de rapports, l'équipe d'AES a élaboré un modèle logique qui décrit les groupes d'activités, les principaux extrants et les résultats prévus. Ce modèle logique sera révisé et mis à jour continuellement au fil de l'évolution du projet. Les répercussions de la COVID-19 se sont surtout fait sentir au niveau des activités et des extrants, ayant entraîné des retards alors que les communautés participantes, les signataires d'ententes du programme FCEA et l'équipe d'AES ont tenté de s'adapter au nouveau contexte et aux diverses exigences en ce qui concerne la collecte de données de même qu'aux changements affectant le marché du travail et aux besoins de formation. Tous ces facteurs auront des conséquences sur les résultats prévus du projet pilote, mais ils n'entraîneront pas de changements importants sur le plan du fondement théorique du programme et du modèle logique qui sous-tendent le projet pilote.

La Figure 2.1 de la page suivante met en évidence les cinq grands résultats prévus du projet pilote. Il existe des preuves concrètes démontrant l'atteinte des résultats immédiats suivants (voir la section 4 du rapport) :

- **Résultat 1** (immédiat) : niveau de **financement** adéquat à long terme nécessaire pour réaliser des enquêtes ainsi que pour élaborer et tenir à jour des registres des compétences;
- **Résultat 2** (immédiat) : plus grande expertise des Premières Nations à réaliser des **enquêtes** ainsi qu'à élaborer des registres des compétences fondés sur les données recueillies dans les communautés.

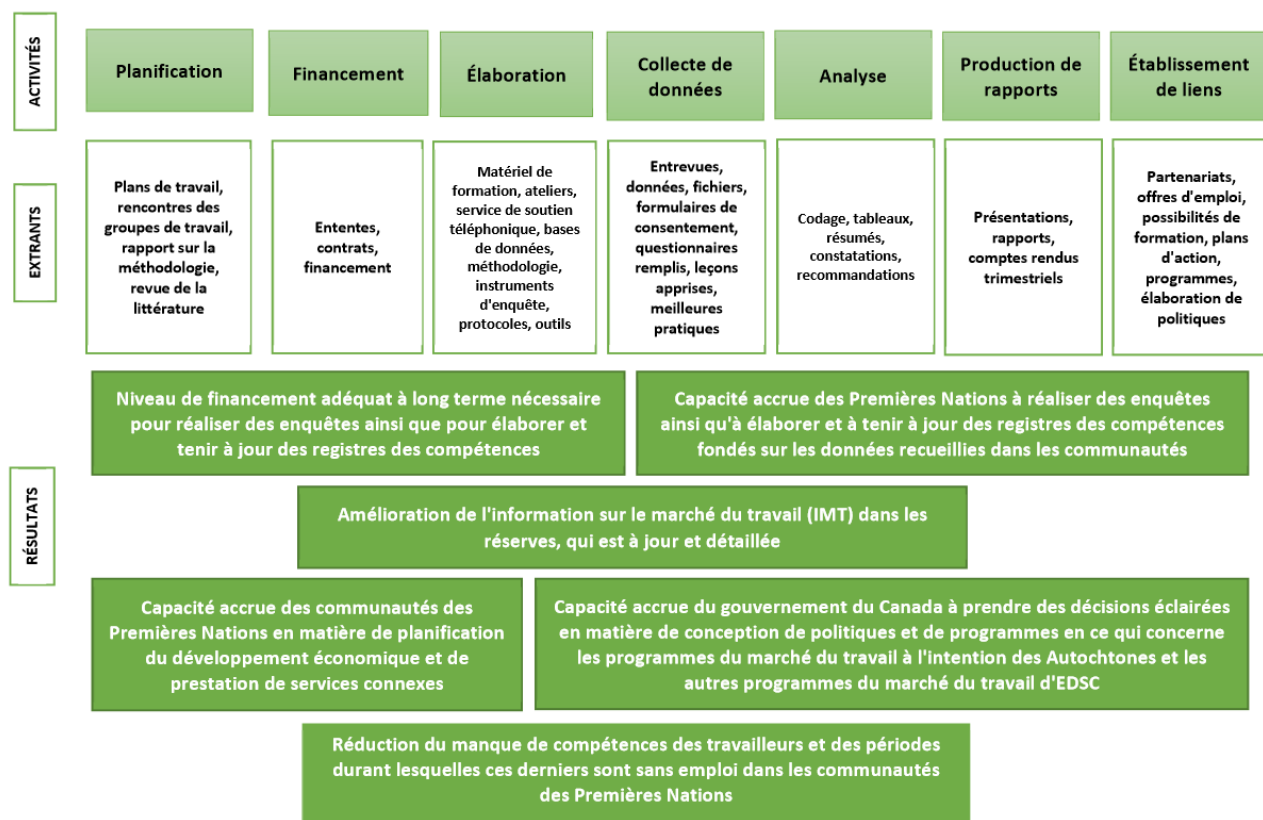
Les résultats prévus à moyen et à long termes sont les suivants :

- **Résultat 3** (intermédiaire) : amélioration de **l'information sur le marché du travail (IMT)** dans les réserves, qui est à jour et détaillée;



- **Résultat 4** (à long terme) : plus grande **expertise** parmi les communautés des Premières Nations en matière de **planification du développement économique et de prestation de services connexes**;
- **Résultat 5** (à long terme) : **capacité** accrue du gouvernement du Canada à prendre des **décisions éclairées en matière de conception de politiques et de programmes** en ce qui concerne les programmes du marché du travail à l'intention des Autochtones et les autres programmes du marché du travail d'EDSC;
- **Résultat 6** (ultime) : réduction du **manque de compétences des travailleurs et des périodes durant lesquelles ces derniers sont sans emploi** dans les communautés des Premières Nations, par rapport aux populations non autochtones.

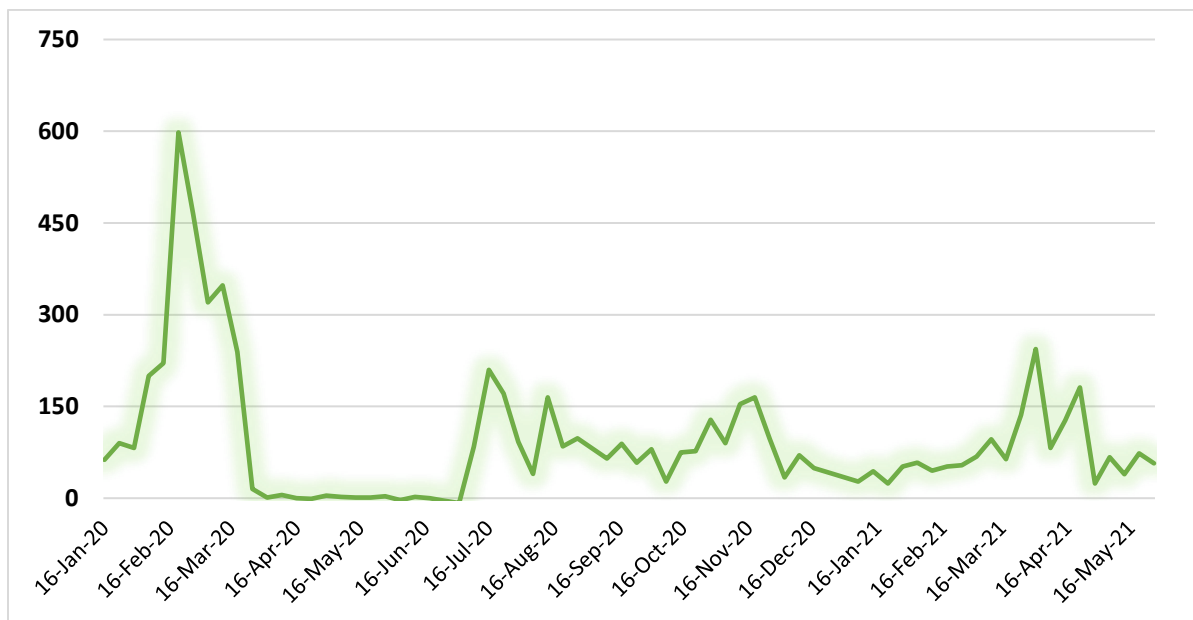
**Figure 2.1 : Modèle logique du projet pilote Enquête d'information sur le marché du travail et le registre des compétences auprès des réserves**



### 3. Répercussions de la pandémie de COVID-19 sur la mise en oeuvre du projet pilote

La pandémie de COVID-19 a eu des répercussions soudaines et durables sur la collecte de données et la formation, des activités qui étaient bien amorcées au début de mars 2020. Comme l'illustre la Figure 3.1, le nombre de questionnaires remplis chaque semaine était de l'ordre de 300 à 600 au printemps 2020. En raison des restrictions imposées par la pandémie, le nombre de questionnaires remplis a chuté considérablement, tombant pratiquement à zéro dans l'espace d'une semaine à la mi-mars 2020, pour se maintenir à ce très faible niveau environ jusqu'à la mi-juillet de la même année. Quelques communautés ont été en mesure de reprendre certaines activités de collecte de données pendant la période estivale. Toutefois, la collecte de données est demeurée variable pendant le reste de l'exercice financier.

**Figure 3.1 : Questionnaires remplis chaque semaine, de janvier 2020 à mai 2021**

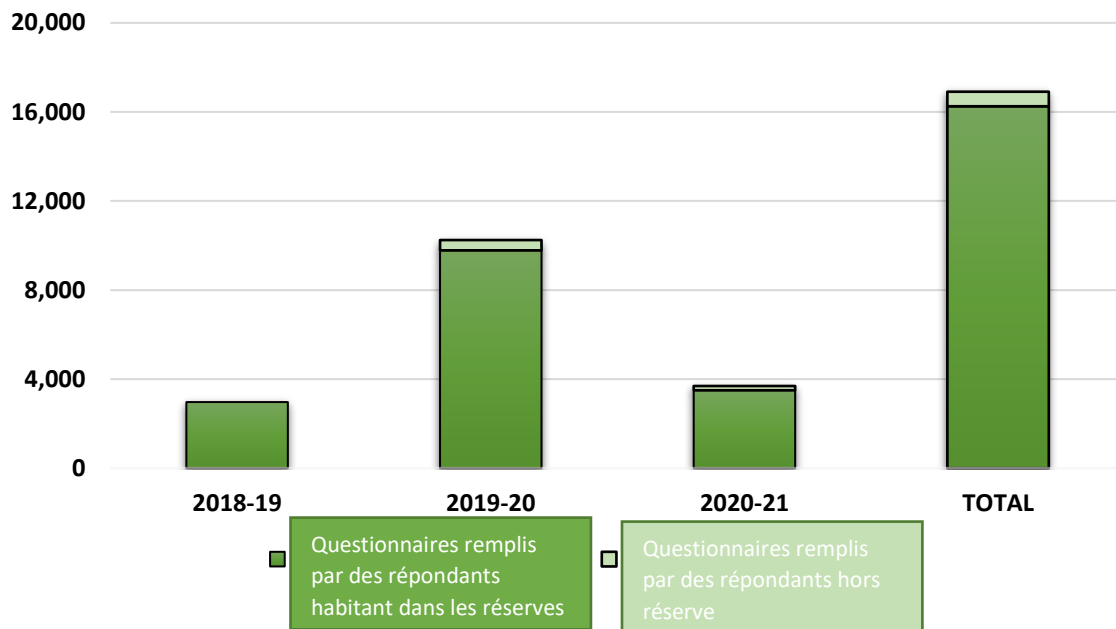


L'analyse des questionnaires remplis mensuellement démontre clairement l'incidence négative que les multiples vagues de la pandémie ont eue sur la collecte de données au cours de l'année, alors que plusieurs régions et communautés étaient régies par diverses autorités de santé publique et faisaient face à différentes vagues de COVID-19. La première vague de la pandémie, survenue en mars 2020, a été suivie d'une deuxième vague au début de l'automne 2020, puis d'une troisième au début de janvier 2021.

Comme l'illustre la Figure 3.2, la pandémie de COVID-19 a nettement eu une incidence sur le nombre total de questionnaires remplis comparativement aux collectes de données des exercices précédents. En 2018-2019, lors de la première année de mise en oeuvre du projet pilote, environ 3 000 questionnaires ont été remplis durant les quelques mois au cours desquels s'est déroulée la collecte de données. Durant la première année complète où s'est déroulée la collecte de données, soit en 2019-2020, près de

10 000 questionnaires ont été remplis. Dans l'ensemble, la pandémie a affecté considérablement la collecte des données, alors que seulement environ 3 500 questionnaires ont été remplis durant la période s'étendant d'avril 2020 à mars 2021.

**Figure 3.2 : Questionnaires remplis chaque année, de 2018-2019 à 2020-2021**



Bien que la pandémie ait eu des répercussions négatives importantes sur le projet pilote, les communautés des Premières Nations, les signataires d'ententes du programme FCEA et l'équipe d'AES, avec le soutien d'EDSC, ont été en mesure de se mobiliser et de s'adapter rapidement aux exigences changeantes. Certaines communautés ont été en mesure de poursuivre la collecte de données et de participer à la formation, de façon sporadique. Les équipes de formation et de mobilisation d'AES ont répondu à l'appel des communautés et ont appuyé les activités du projet pilote en fonction des demandes de ces dernières. Dans l'ensemble, la plupart des communautés se classaient dans l'une ou l'autre des trois catégories suivantes :

- **Interruption temporaire de la collecte de données** : certaines communautés ont interrompu temporairement la collecte de données durant quelques mois, puis elles ont été en mesure de se remettre à participer pleinement au projet pilote, menant des activités de collecte de données et participant activement à la formation en ligne;
- **Interruption de la collection de donnée et participation à la formation** : d'autres communautés se sont remises à participer au projet pilote en suivant des formations supplémentaires (par exemple sur les codes CNP et SCIAN respectivement utilisés pour catégoriser les emplois et les industries) au cours de l'exercice 2020-2021, mais elles n'ont pas été en mesure de reprendre pleinement leurs activités de collecte de données;

- **Interruption totale** : quelques communautés n'étaient pas encore en mesure de se remettre à participer au projet pilote à l'hiver 2020-2021, en raison de priorités au niveau communautaire liées à la pandémie.

Plus précisément, les répercussions de la pandémie de COVID-19 sur la collecte de données ont été les suivantes :

- Au premier trimestre de 2020-2021, tous les signataires d'ententes ont interrompu la collecte de données;
- Six des dix signataires d'ententes ont été en mesure de commencer ou de reprendre la collecte de données et ont réussi à faire remplir au moins 100 questionnaires au cours de l'exercice;
- Deux signataires d'ententes sont demeurés particulièrement actifs sur le plan de la collecte de données, les deux tiers des 3 500 questionnaires remplis au cours de 2020-2021 provenant de ces deux signataires d'ententes;
- Dans les communautés, la collecte de données a évolué vers la collecte en ligne. Bien qu'il ait été possible de remplir le questionnaire en ligne avant la pandémie de COVID-19 dans le cadre du projet pilote, les répondants ont davantage utilisé le questionnaire en ligne en 2020-2021.

L'équipe d'AES a procédé à des adaptations en raison de la COVID-19 afin de soutenir et de poursuivre la mise en oeuvre du projet pilote. Ces adaptations sont décrites à la section 4 du rapport.

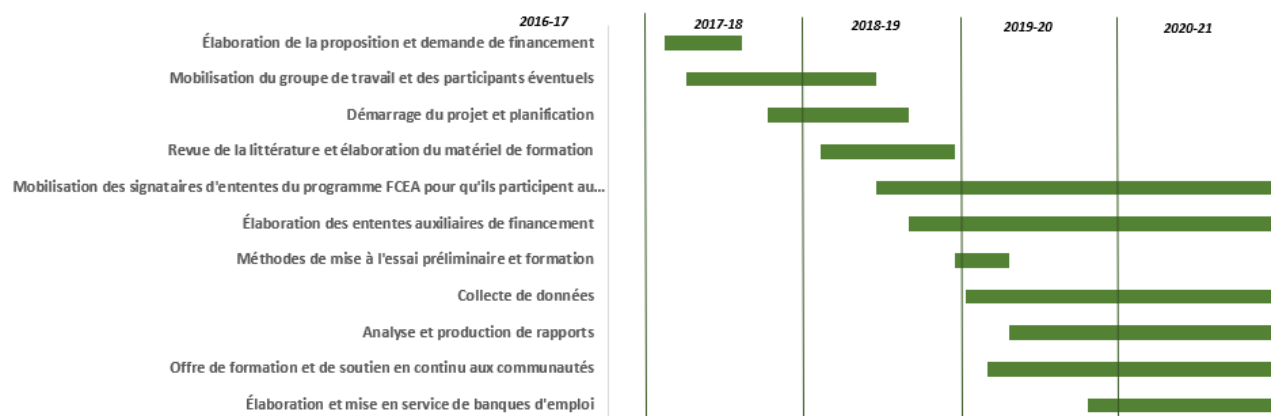
## 4. Mise en oeuvre et résultats du projet pilote

### 4.1 Aperçu de l'échéancier du projet pilote

Lors de la première année du projet pilote (2018-2019), l'accent a surtout été mis sur les activités d'échange et de mobilisation avec les signataires d'ententes du programme FCEA, sur l'élaboration d'ententes auxiliaires de financement ainsi que sur l'élaboration et la mise à l'essai préliminaire des méthodes (voir la Figure 3.1). Au cours de la deuxième année de mise en oeuvre (2019-2020), les efforts ont principalement porté sur la collecte de données, sur les activités de soutien auprès des communautés ainsi que sur la production de rapports et l'analyse de données.

Durant cette troisième année de mise en oeuvre (2020-2021), le travail a été axé sur l'adaptation aux défis posés par la pandémie, sur l'amélioration du matériel de formation et sur la poursuite du développement de la plateforme de collecte de données et de l'instrument d'enquête. De plus, l'équipe d'AES a continué de collaborer avec EDSC et les signataires d'ententes du programme FCEA afin de développer des banques d'emplois communautaires qui peuvent extraire des renseignements à jour du Guichet-Emplois national pour chacune des communautés participantes qui, à leur tour, peuvent être directement liées à la collecte de données de l'IMT.

**Figure 4.1 : Aperçu de l'échéancier du projet pilote à ce jour**



### 4.2 Aperçu des activités et des extraits du projet pilote

En 2020-2021, les activités et les extraits du projet pilote consistaient principalement à s'attaquer aux répercussions de la pandémie de COVID-19. Toutefois, diverses activités de soutien ont également été menées pour mettre en pratique les leçons apprises lors des exercices précédents. En voici quelques exemples :

- Environ 3 500 questionnaires d'enquête ont été remplis au cours de 2020-2021 (résultats de la formation et du soutien apporté à la collecte de données), et ce, malgré les difficultés rencontrées lors de la collecte de données;

- Le matériel de formation a été révisé et de nouvelles approches ont été adoptées pour la formation des équipes d'enquêteurs des communautés;
- Des ententes auxiliaires pluriannuelles pour la phase II ont été conclues avec les signataires d'ententes du programme FCEA qui participent au projet (pour offrir plus de souplesse sur le plan de l'échéancier dans les communautés);
- L'instrument d'enquête a été révisé pour y intégrer les demandes des communautés, comme l'ajout de questions sur les répercussions de la pandémie; par la suite, de la formation a été offerte aux équipes d'enquêteurs des communautés pour mettre en œuvre les éléments révisés (résultats de l'élaboration de nouvelles méthodes);
- Des banques d'emplois ont été créées dans les communautés; elles sont reliées aux données du projet pilote et extraient des renseignements en continu du Guichet-Emplois du Canada (une extension du système d'IMTPA);
- Un soutien accru a été offert aux communautés pour les aider à interpréter et à utiliser les résultats tirés de leurs propres données (résultats de la production d'analyses et de rapports ainsi que du soutien continu offert aux communautés).

Lors de l'examen des principales activités réalisées et des principaux extrants produits au cours de l'exercice financier 2020-2021 (voir le Tableau 4.1), on constate que les signataires d'ententes du programme FCEA et les communautés des Premières Nations ont accordé beaucoup d'importance à la formation et au rattrapage dans des domaines comme le codage et le nettoyage des données, des tâches qui peuvent parfois être difficiles à entreprendre lorsque le travail est principalement axé sur la collecte de données. De plus, les restrictions liées à la pandémie de COVID-19 ont encouragé les communautés à explorer davantage les techniques de collecte de données en ligne susceptibles d'accroître l'efficacité de la collecte dans certaines communautés et auprès de groupes cibles qui ont facilement accès à Internet.

Les équipes d'AES chargées du soutien et de la formation ont tiré parti de la période où a eu lieu la pandémie de COVID-19 pour continuer à élaborer du matériel de formation portant sur les révisions apportées au questionnaire d'enquête ainsi que sur des domaines supplémentaires comme le codage et le nettoyage des données. Elles ont également restructuré une partie de la formation pour y intégrer des commentaires reçus et pour ajuster les méthodes de formation et de soutien afin de répondre aux besoins changeants des communautés. L'équipe des systèmes d'AES a été en mesure d'entreprendre la plupart des aspects prévus du développement et d'intégrer de nouvelles analyses et de nouveaux rapports sur demande pour les communautés. L'équipe de production d'analyses et de rapports d'AES a continué de recevoir de nombreuses demandes de la part des communautés et des signataires d'ententes pour obtenir des résumés de données, des analyses et des réponses à des requêtes précises sur les données de l'IMTPA tout au long de l'année, demandes auxquelles l'équipe a été en mesure de répondre. Enfin, l'équipe de gestion d'AES s'est efforcée de déterminer les modifications à apporter à l'échéancier et au financement pour s'ajuster aux répercussions de la pandémie. Elle a aussi travaillé à la mise en œuvre des ententes de financement de la phase II avec les signataires d'ententes.



Le Tableau 4.1 présente l'ensemble des principales activités et des principaux extrants produits en 2020-2021.

**Tableau 4.1 : Aperçu des activités, des extraits, des progrès réalisés et des domaines prioritaires du projet pilote (2020-2021)**

Domaine d'activité	Principales activités entreprises	Principaux extraits produits	Progrès accomplis vers la réalisation des objectifs prévus	Niveau d'effort requis et perspectives pour l'année à venir
<b>Planification</b>	<ul style="list-style-type: none"> <li>De nombreuses communautés ont suspendu leur planification détaillée durant l'année, car elles ont dû aborder d'autres priorités au niveau communautaire dans le contexte de la pandémie de COVID-19. Quelques communautés avaient une planification en cas d'imprévus, qui était en cours, pour les activités de collecte de données et de formation.</li> </ul>	<ul style="list-style-type: none"> <li>Les extraits produits sont limités, en raison des restrictions liées à la COVID-19, qui étaient imprévisibles, et des priorités au niveau communautaires.</li> </ul>	Progrès en grande partie suspendus.	<p><b>2020-2021</b> : le niveau d'effort requis est faible.</p> <p><b>2021-2022</b> : il est à prévoir que la planification au niveau communautaire augmentera au fur et à mesure que les restrictions liées à la pandémie s'allègeront. La planification de la mise en œuvre de la phase II sera en cours.</p>
<b>Financement</b>	<ul style="list-style-type: none"> <li>Tous les signataires d'ententes du programme FCEA ont signé des ententes de financement pluriannuelles pour la phase II avec AES.</li> </ul>	<ul style="list-style-type: none"> <li>Des ententes auxiliaires pluriannuelles.</li> </ul>	Conformes à l'échéancier	<p><b>2020-2021</b> : le niveau d'effort requis est moyen.</p> <p><b>2021-2022</b> : toutes les ententes pluriannuelles sont en place, de sorte que l'accent portera maintenant sur le suivi et la mise en œuvre des ententes.</p>

<p><b>Élaboration</b></p>	<ul style="list-style-type: none"> <li>• Élaboration et mise à jour d'outils et de matériel de formation;</li> <li>• Restructuration de la formation pour que celle-ci puisse être offerte selon une approche modulaire;</li> <li>• Élaboration de webinaires de formation et de séances thématiques en ligne;</li> <li>• Élaboration d'une nouvelle formation sur les techniques de codage et de nettoyage des données, et offre de cette formation aux communautés;</li> <li>• Formation sur la mise en service du questionnaire d'enquête de la phase II;</li> <li>• Formation sur les outils et les processus de suivi et mise en service de ces outils et processus;</li> <li>• Formation sur les outils de production de rapports disponible dans le système d'IMTPA;</li> <li>• Soutien sur demande offert au moyen d'une ligne sans frais (1-800), de plateformes de réunion en ligne et de courriels.</li> </ul>	<ul style="list-style-type: none"> <li>• Outils de gestion d'enquête révisés;</li> <li>• Modèles de suivis;</li> <li>• Matériel de formation;</li> <li>• Séances de formation;</li> <li>• Webinaires;</li> <li>• Service de soutien téléphonique.</li> </ul>	<p>Conformes à l'échéancier</p>	<p><b>2020-2021</b> : le niveau d'effort requis est élevé.  <b>2021-2022</b> : des efforts considérables seront déployés dans les domaines de l'élaboration, du soutien et de la formation au cours de l'exercice. Cela permettra d'effectuer une analyse plus approfondie et détaillée des données recueillies en 2021-2022 (p. ex. selon la profession, l'industrie, etc.). L'instrument d'enquête sera aussi révisé plus en profondeur pour qu'il corresponde mieux à la façon dont les communautés utilisent les données.</p>
<p><b>Collecte de données</b></p>	<ul style="list-style-type: none"> <li>• La collecte de données de l'IMT a été fortement perturbée par la pandémie de COVID-19. De nombreuses communautés ont adopté la collecte de données en ligne, dans la mesure du possible, mais de nombreux bureaux ont été touchés par la pandémie et les communautés devaient s'occuper de différentes priorités.</li> </ul>	<ul style="list-style-type: none"> <li>• Entrevues;</li> <li>• Données;</li> <li>• Fichiers;</li> <li>• Questionnaires remplis (3 500 questionnaires remplis en 2020-2021).</li> </ul>	<p>Les progrès accomplis varient considérablement d'une communauté à l'autre.</p>	<p><b>2020-2021</b> : le niveau d'effort requis est faible.  <b>2021-2022</b> : il est à prévoir que 2021-2022 sera une année plus productive sur le plan de la collecte de données, alors que les restrictions liées à la pandémie s'assoupliront, que les équipes dans les communautés feront du recrutement pour doter des postes et qu'elles mettront en pratique la formation et le soutien reçus durant la pandémie.</p>

<p><b>Analyse</b></p>	<ul style="list-style-type: none"> <li>• Analyse de l'IMT : codage des données, analyse statistique, préparation de tableaux;</li> <li>• Analyse des leçons apprises du projet pilote : intégration des informations recueillies au projet pilote, développement des leçons apprises et des pratiques prometteuses mises en lumière.</li> </ul>	<ul style="list-style-type: none"> <li>• Tableaux et sommaires;</li> <li>• Constatations;</li> <li>• Leçons apprises et pratiques prometteuses;</li> <li>• Recommandations.</li> </ul>	<p>Conformes à l'échéancier</p>	<p><b>2020-2021</b> : le niveau d'effort requis est très élevé.  <b>2021-2022</b> : ces activités continueront d'augmenter considérablement alors que la collecte de données se poursuivra et que diverses communautés comprendront la manière dont leurs données peuvent répondre à des questions importantes et appuyer leur prise de décisions. Même si certaines analyses sont devenues plus automatisées grâce à la programmation de requêtes courantes dans le système d'IMTPA, on s'attend à ce que le niveau d'effort requis soit élevé, continu et croissant dans ce secteur d'activité. Il est prévu d'apporter une autre série de révisions au questionnaire d'enquête afin que celui-ci puisse mieux correspondre aux besoins exprimés par les communautés, maintenant qu'AES connaît beaucoup mieux la façon dont les communautés utilisent les données et les questions auxquelles il faut répondre au moyen des analyses.</p>
-----------------------	---	--	---------------------------------	--

<p><b>Production de rapports</b></p>	<ul style="list-style-type: none"> <li>• Production de rapports sur l'IMT : production de rapports au niveau des communautés et des signataires d'ententes du programme FCEA; production de rapports sur les résultats globaux des principales analyses de données de l'IMT recueillies à ce jour. Cette activité a continué de s'intensifier cette année, avec la production de plusieurs rapports au niveau des communautés et l'organisation d'ateliers portant sur la description des résultats et l'utilisation de ceux-ci;</li> <li>• Rapports trimestriels et annuels : préparation de rapports trimestriels et annuels par AES et de rapports annuels par les signataires d'ententes auxiliaires;</li> <li>• Rapports de suivi : différents rapports de suivi sur l'état d'achèvement des questionnaires d'enquête, le nombre de questionnaires remplis, etc., sont mis à la disposition des diverses communautés participantes. Chaque semaine, ces rapports sont produits au niveau des communautés, des signataires d'ententes du programme FCEA et de l'ensemble du projet, pour être distribués par la suite;</li> <li>• Présentations : des rapports ont également été distribués lors de diverses présentations aux groupes d'intervenants, aux groupes de travail et à EDSC.</li> </ul>	<ul style="list-style-type: none"> <li>• Rapports sur les données de l'IMT au niveau des communautés;</li> <li>• Rapports sur les données de l'IMT au niveau des signataires d'ententes du programme FCEA;</li> <li>• Rapports sur les données de l'IMT pour l'ensemble du projet;</li> <li>• Rapports trimestriels;</li> <li>• Rapports sur l'achèvement des questionnaires d'enquête (hebdomadaires);</li> <li>• Diverses présentations.</li> </ul>	<p>Conformes à l'échéancier</p>	<p><b>2020-2021</b> : le niveau d'effort requis est très élevé.  <b>2020-2021</b> : on s'attend à ce que le niveau d'effort requis augmente considérablement pour permettre de faire une analyse plus approfondie des données et pour être en mesure d'offrir des consultations et du soutien concernant l'utilisation des données. L'échantillon de données de l'IMT est plus représentatif de la population et permet de produire des rapports plus détaillés.</p>
--------------------------------------	---	---	---------------------------------	--

<p><b>Établissement de liens</b></p>	<p>Les activités relatives à l'établissement de liens ont commencé au cours de l'exercice précédent et ont continué de s'intensifier avec l'augmentation des données recueillies et des analyses effectuées.</p> <p>Banque de données des communautés : les efforts déployés ont visé à établir des liens avec le Guichet-Emplois du Canada d'EDSC. Davantage de liens ont été établis entre les possibilités d'emploi et les données de l'IMT en vue de jumeler les personnes avec les emplois qui pourraient leur convenir et les employeurs.</p>	<ul style="list-style-type: none"> <li>• Ateliers sur l'utilisation des données organisés avec les communautés et les signataires d'ententes du programme FCEA;</li> <li>• Analyses personnalisées pour appuyer l'élaboration d'initiatives et les partenariats;</li> <li>• Liens établis entre les banques d'emplois des communautés et les possibilités d'emploi.</li> </ul>	<p>Conformes à l'échéancier</p>	<p><b>2020-2021</b> : le niveau d'effort requis est moyen.</p> <p><b>2020-2021</b> : on s'attend à ce que le niveau d'effort requis augmente considérablement au fur et à mesure que des demandes de rapports seront présentées et que les demandes de consultations et de soutien liées à l'utilisation des données augmenteront. L'établissement de liens est lié au travail d'analyse et de production de rapports qui, à son tour, dépend de la collecte de données.</p>
--------------------------------------	---	--	---------------------------------	--

### 4.3 Réussites, réalisations et pratiques prometteuses du projet pilote

Comme il a été mentionné précédemment, le projet pilote vise essentiellement à **mettre à l'essai** des processus et des outils qui permettront aux communautés des Premières Nations d'avoir un meilleur accès à des données utiles et à jour sur la population active à l'échelle des communautés. Par conséquent, l'équipe de projet d'AES a déployé continuellement des efforts pour observer, recueillir et compiler des informations sur les défis rencontrés et les pratiques prometteuses. Au cours des trois dernières années, les discussions constantes avec le personnel des communautés et les signataires d'ententes impliqués dans la mise en œuvre du projet pilote, les rencontres du groupe de travail du projet ainsi que les rapports trimestriels soumis par les signataires d'ententes ont permis de recueillir de l'information sur les défis rencontrés et les pratiques prometteuses.

Le présent rapport annuel s'appuie sur l'information présentée dans les deux rapports annuels précédents (2018-2019 et 2019-2020) de manière à consigner en continu les pratiques prometteuses ainsi que la façon dont celles-ci ont été intégrées au projet pilote pour en améliorer les résultats. Dans l'ensemble, plusieurs réussites et réalisations ont été constatées à ce stade précoce du projet pilote. Bon nombre de ces réussites et réalisations peuvent être considérées comme des pratiques prometteuses et, avec des données probantes et des essais supplémentaires, elles pourraient s'avérer être des pratiques exemplaires.

Dans le Tableau 4.2 ci-dessous, nous avons compilé les principales réussites, réalisations et pratiques prometteuses du projet pilote ainsi que les répercussions de celles-ci sur la planification du projet pilote et les ajustements à apporter à celui-ci. Ces éléments sont pris en compte dans le présent contexte de la pandémie, qui est actuellement caractérisé par un degré élevé d'incertitude.

**Tableau 4.2 : Aperçu des réussites, des réalisations et des pratiques prometteuses du projet pilote (2020-2021, 2019-2020\* et 2018-2019\*)**

\*Les réussites, les réalisations et les pratiques prometteuses qui ont été présentées dans les rapports de 2018-2019 et de 2019-2020 sont indiquées dans les cellules ombrées du tableau.

Exemples de réussites, de réalisations et de pratiques prometteuses	Répercussions sur la planification et ajustements nécessaires
<b>DOMAINE D'ACTIVITÉ : PLANIFICATION</b>	
<p><b>2020-2021 – Plus grande souplesse dans la planification</b>            La pandémie de COVID-19 a démontré clairement la nécessité d'une plus grande souplesse dans la planification pour tenir compte des contingences. Bien que peu de communautés aient été en mesure de réaliser des gains considérables en matière de collecte et d'utilisation des données, la majorité d'entre elles ont dû reporter leur participation au projet pilote au cours de cette période. Les communautés qui ont été en mesure de participer plus pleinement au projet pilote semblaient avoir des méthodes de planification plus souples et étaient en mesure de s'adapter rapidement à l'évolution des contextes et des exigences.</p>	<p>Il sera probablement nécessaire d'offrir du soutien en matière de planification aux communautés lorsque celles-ci recommenceront à participer à la composante de collecte de données de la phase II du projet pilote. On devra fournir de l'aide sur la façon d'adapter la planification pour faire une plus grande place à la collecte de données en ligne ou encore pour ajuster les méthodes de collecte lorsqu'il est impossible d'effectuer la collecte de données en ligne.</p>
<p><b>2019-2020 – Utilisation des rapports d'avancement hebdomadaires pour ajuster la planification</b>            Pour aider les communautés et les signataires d'ententes du programme FCEA à évaluer les progrès qu'ils accomplissent en vue d'atteindre l'objectif qu'ils se sont fixé concernant le nombre de questionnaires remplis, l'équipe d'AES a produit une compilation hebdomadaire des rapports sur l'état d'achèvement des questionnaires comparés aux objectifs fixés. Cette compilation a permis aux équipes d'enquêteurs de comprendre leur taux de questionnaires remplis et d'ajuster leur planification en conséquence afin d'atteindre leur objectif.</p>	<p>Pour l'exercice à venir, ces rapports sur l'état d'achèvement des questionnaires seront accessibles dans le système d'IMTPA, permettant ainsi aux communautés et aux signataires d'ententes du programme FCEA de générer ces rapports au besoin.</p>
<p><b>2019-2020 – Désignation d'une personne responsable du projet au niveau de la communauté</b>            Les communautés et les signataires d'ententes du programme FCEA qui ont très bien réussi la planification et la mise en œuvre du projet pilote avaient habituellement désigné une personne responsable du projet pilote, et ce, à une étape préliminaire du projet. Cette personne responsable du projet pilote possède habituellement une connaissance approfondie de la communauté et elle est en mesure de travailler activement au recrutement et à la gestion de l'équipe d'enquêteurs grâce à des techniques de gestion opérationnelle (par exemple l'établissement d'horaires, la surveillance, l'attribution des tâches, etc.).</p>	<p>AES continuera de travailler avec les quelques communautés qui éprouvent des difficultés avec la planification et la mise en œuvre du projet pilote et qui n'ont pas clairement déterminé la personne qui devrait être responsable du projet. Dans la mesure du possible, cela consistera à prêter main-forte aux éventuels chefs de projet qui pourraient être embauchés dans la communauté. Dans le contexte de la pandémie, ce travail de communication et de soutien devra être effectué à distance au moyen d'outils en ligne.</p>



Exemples de réussites, de réalisations et de pratiques prometteuses	Répercussions sur la planification et ajustements nécessaires
<b>DOMAINE D'ACTIVITÉ : PLANIFICATION</b>	
<p><b>2019-2020 – Intensification des échanges sur la planification en cours et la résolution de problèmes avec les équipes des communautés</b></p> <p>L'une des principales réussites cette année a été la mesure dans laquelle les membres de l'équipe d'AES ont réussi à collaborer directement avec les équipes des communautés afin de déterminer les approches les plus appropriées pour la collecte de données, l'offre de formation et les suivis au sein de la communauté. Les deux formateurs professionnels qui se sont joints à l'équipe d'AES et qui possèdent une vaste expérience en gestion de projets et une connaissance approfondie d'une grande variété de communautés autochtones ont été un facteur déterminant dans l'accroissement des échanges et de la participation à la planification.</p>	<p>L'équipe d'AES a observé les solutions mises en œuvre par les communautés et les approches de collecte de données choisies tout au long de l'exercice. L'intensification des échanges quotidiens entre les membres de l'équipe d'AES et les communautés a beaucoup aidé à comprendre le contexte des diverses communautés, les forces de celles-ci ainsi que les problèmes sous-jacents liés à la planification et à la mise en œuvre du projet pilote. L'équipe d'AES continuera de travailler avec les communautés pour déterminer la façon dont fonctionne leur planification pour le projet pilote, pour leur offrir des suggestions et pour les informer des pratiques prometteuses que d'autres communautés ont utilisées et qui pourraient leur être utiles. Dans le contexte de la pandémie, ce travail de communication et de soutien devra être effectué à distance au moyen d'outils en ligne.</p>
<p><b>2018-2019 – Coordination du projet pilote avec d'autres projets d'enquête dans la communauté</b></p> <p>Quelques communautés ont été en mesure de coordonner la collecte de données de l'IMT de ce projet pilote avec les activités continues de collecte de données d'autres enquêtes en cours. Cette façon de faire semble améliorer les taux de réponse, en évitant le chevauchement des enquêtes menées dans de nombreuses communautés. Elle pourrait aussi réduire le sentiment de lassitude à l'égard des enquêtes qu'éprouvent des membres de quelques communautés. Lors de discussions avec les représentants de diverses communautés, ces derniers ont indiqué qu'il existe de nombreuses possibilités pour coordonner les collectes de données liées aux services et aux programmes avec les initiatives communautaires. Si les outils de collecte de données du projet pilote sont suffisamment souples pour permettre d'intégrer d'autres enquêtes ou éléments de la communauté au processus de collecte et d'analyse de données, cela pourrait placer le projet pilote d'IMT dans une position avantageuse.</p>	<p>Au cours des séances de planification de l'automne avec les communautés, il faudra discuter de la possibilité de coordonner d'autres efforts de collecte de données dans chaque communauté avec le projet pilote d'enquête d'IMT pour que ce dernier puisse éventuellement y contribuer. Une telle démarche devrait se traduire par de meilleurs taux de réponse, par un moindre effort requis de la part des équipes d'enquêteurs et par un « service » qui pourrait être fourni aux autres groupes des communautés qui ont besoin de données d'enquête en continu pour éclairer leur prise de décisions (par exemple les centres de santé, les écoles, les organismes de logement).</p>

Exemples de réussites, de réalisations et de pratiques prometteuses	Répercussions sur la planification et ajustements nécessaires
<b>DOMAINE D'ACTIVITÉ : PLANIFICATION</b>	
<p><b>2018-2019 – Personnel attiré et affecté au projet, mais de manière flexible</b>            Les communautés qui ont été en mesure d'embaucher ou d'affecter exclusivement du personnel à l'étape de la collecte de données ont généralement mieux réussi leur mise en œuvre du projet pilote. En particulier, si un coordonnateur attiré était appuyé par une équipe d'enquêteurs (qui pouvaient travailler à temps partiel), la collecte de données était alors relativement rapide et plus efficace. Les communautés qui ne pouvaient pas compter sur les services d'un coordonnateur attiré, ou dont les rôles et les responsabilités des membres étaient moins clairement définis, semblaient avoir plus de difficulté à atteindre leur objectif de questionnaires remplis. Il convient de noter qu'il y a toutefois des exceptions notables à cette observation. Une petite communauté, qui a obtenu l'un des taux de réalisation les plus élevés à ce jour, a mis en œuvre une structure qui repose largement sur la capacité et l'expérience démontrées de deux enquêteurs très expérimentés qui ont mené à bien des projets impliquant des enquêtes complexes dans leur communauté au cours des dix dernières années.</p>	<p>AES prévoit d'élaborer, à l'intention des équipes de projet, un aperçu des diverses structures et approches utilisées par les différentes communautés à ce jour, du succès relatif que ces dernières ont obtenu avec ces structures et approches, des changements qui ont été apportés à ces structures et approches, des considérations liées au contexte, etc. Cette typologie sera fournie aux groupes au cours des séances de planification qui auront lieu cet automne, pour leur offrir des options à envisager pour la phase II de la mise en œuvre.</p>
<p><b>2018-2019 – Échanges précoces et continus avec les dirigeants</b>            Les communautés qui ont eu des échanges précoces avec leurs dirigeants et qui informaient régulièrement ces derniers de l'état d'avancement du projet avaient tendance à dire que leur processus de mise en œuvre (surtout pour la collecte de données) s'était déroulé de façon plus harmonieuse que celui des communautés qui ont adopté des approches différentes. Dans certains cas, le personnel du projet a indiqué que même s'il y avait eu des échanges précoces au moment de la décision initiale de se porter volontaire pour participer au projet pilote, si d'autres échanges n'avaient pas eu lieu et si des rapports n'avaient pas été soumis en continu, le projet avait été retardé, car les dirigeants devaient être mis au courant de l'avancement du projet avant que la collecte de données puisse commencer. De même, pour les communautés où il y a eu des élections et un changement de dirigeants, le fait de devoir organiser des échanges avec les nouveaux dirigeants afin d'obtenir leur soutien a créé certains retards et a causé des problèmes sur le plan de l'échéancier.</p>	<p>Une attention particulière sera accordée à l'élaboration d'un rapport qui répond aux besoins des dirigeants de la communauté, afin de tenir ces derniers au courant des réalisations accomplies par la communauté dans le cadre du projet pilote et de l'utilité éventuelle des données recueillies pour la prise de décisions touchant leur communauté. L'équipe d'AES travaillera avec les communautés pour déterminer les types d'informations et de présentations (tableaux, graphiques, etc.) qui conviendraient le mieux à cette utilisation.</p>

Exemples de réussites, de réalisations et de pratiques prometteuses	Répercussions sur la planification et ajustements nécessaires
<b>DOMAINE D'ACTIVITÉ : FINANCEMENT</b>	
<p><b>2020-2021 – Plus grande souplesse du calendrier de financement</b>            La pandémie de COVID-19 a eu une incidence sur la planification et les échéanciers de la collecte de données pour les communautés. Étant donné que, dans le cadre des ententes auxiliaires de la phase II, le financement a été ajusté de manière à structurer les paiements en fonction du nombre de questionnaires remplis (approche de paiement fondée sur le nombre de questionnaires remplis), les défis liés à la collecte des données ont eu une incidence importante sur le calendrier des paiements. La prolongation du projet pilote jusqu'en mars 2023 permettra aux communautés de remettre leur collecte de données sur la bonne voie.</p>	<p>En raison du temps perdu en 2020-2021, la période de prolongation devra être surveillée de près afin de déterminer dans quelle mesure les communautés seront en mesure de reprendre rapidement le travail là où elles ont dû l'interrompre en mars 2020.</p>
<p><b>2019-2020 – Financement d'une base de sondage détaillée</b>            Un problème de méthodologie a été relevé durant la phase I du projet pilote : il y a eu des lacunes dans l'élaboration d'une base de sondage pour chaque communauté (liste de tous les membres de la communauté susceptibles de participer à l'enquête). Cette base de sondage est nécessaire pour comprendre la mesure dans laquelle les données recueillies sont représentatives de la communauté et pour savoir si les données présentent des biais importants dont il faut tenir compte (par exemple pour savoir si le taux de participation des jeunes est beaucoup plus élevé que celui des autres groupes d'âge). Compte tenu de son importance, cette composante du projet (dénombrement de la communauté et élaboration d'une liste de ses membres) a été intégrée explicitement aux nouvelles ententes conclues pour la phase II et des fonds y ont été alloués.</p>	<p>Au cours de la phase II, nous continuerons de surveiller la mesure dans laquelle les bases de sondage seront élaborées et de travailler avec les communautés pour combler cette importante lacune.</p>
<p><b>2019-2020 – Paiements fondés sur le nombre de questionnaires remplis</b>            La structure des ententes de financement de la phase II est conçue de manière à ce que les paiements soient fondés sur le nombre de questionnaires remplis. La phase I du projet pilote a permis aux communautés et aux signataires d'ententes du programme FCEA d'évaluer le volume du travail d'enquête et de collecte de données qu'ils étaient en mesure d'accomplir en fonction du nombre cible de questionnaires remplis qui avait été estimé à l'étape préliminaire du projet. Les leçons apprises et les réalisations de la phase I ont été intégrées dans les ententes de la phase II en vue de fixer des objectifs réalisables. Ces nouvelles ententes comportent maintenant une meilleure estimation du nombre cible de questionnaires remplis à atteindre, sur lesquels sont fondés les paiements versés aux participants.</p>	<p>Au cours du déroulement de la phase II, il sera important de surveiller dans quelle mesure cette formule de financement fondée sur le nombre de questionnaires remplis est appropriée comparativement aux ressources dont les communautés ont besoin pour mettre en œuvre le projet pilote.</p>

Exemples de réussites, de réalisations et de pratiques prometteuses	Répercussions sur la planification et ajustements nécessaires
<b>DOMAINE D'ACTIVITÉ : FINANCEMENT</b>	
<p><b>2019-2020 – Souplesse dans la préparation des budgets</b></p> <p>La plupart des communautés ont demandé de disposer de plus de souplesse en ce qui concerne les montants alloués et l'affectation des fonds, pour tenir compte des retards accusés dans la collecte de données, de la disponibilité des différentes versions des outils d'enquête, de la saison pour leur communauté et de la disponibilité des équipes sur le terrain.</p>	<p>Lors de la planification pour l'année à venir, il faudra tenir compte des fonds alloués à chaque communauté, en fonction des cibles ajustées (les cibles ayant été établies très tôt au cours de la première année, à un moment où la participation individuelle des différentes communautés n'avait pas encore été confirmée) et d'autres facteurs comme la prise en compte des ressources supplémentaires requises, le besoin de renforcement des capacités, l'éloignement, etc.</p>

Exemples de réussites, de réalisations et de pratiques prometteuses	Répercussions sur la planification et ajustements nécessaires
<b>DOMAINE D'ACTIVITÉ : ÉLABORATION</b>	
<p><b>2020-2021 – Nécessité de faire mieux correspondre les données recueillies aux domaines prioritaires et aux questions clés des communautés</b></p> <p>À mesure que les communautés et les signataires d'ententes du programme FCEA ont augmenté leur utilisation des données au cours de la dernière année, il est clair qu'il faudra ajuster l'instrument d'enquête pour que celui-ci corresponde plus étroitement aux questions clés et aux domaines prioritaires sur lesquels portaient les demandes d'analyses et de rapports soumises par les communautés. Certaines données recueillies semblent être moins utilisées (bien que leur collecte demande des efforts considérables), tandis que dans d'autres domaines, il existe des lacunes et les données recueillies ne sont pas en mesure de répondre aux besoins des communautés. Tout au long de l'exercice 2020-2021, les diverses équipes d'AES et d'EDSC ont recueilli d'importants commentaires sur la façon dont l'instrument d'enquête pourrait être ajusté pour mieux correspondre aux besoins des communautés.</p>	<p>Comme il s'agit d'un projet pilote, il est important de travailler continuellement à ajuster et à améliorer divers aspects du projet, de manière structurée et documentée, afin de mettre systématiquement à l'essai les domaines dont il est possible de tirer des leçons apprises et des pratiques prometteuses. À mesure que le projet pilote progressera, il sera possible d'intégrer les observations et les leçons tirées de l'analyse et des rapports. En 2021-2022, dans le cadre des révisions de l'instrument d'enquête, les diverses équipes chargées de l'élaboration des méthodes, des systèmes, de l'analyse et de la production de rapports ainsi que du soutien à la formation devront collaborer pour mettre en œuvre les changements proposés. Ces équipes devront aussi examiner les domaines où des changements devront être apportés et consulter les signataires d'ententes du programme FCEA pour confirmer ces changements. La mise en œuvre de ces changements est prévue pour le début de 2022-2023, ce qui devrait permettre d'améliorer l'instrument d'enquête.</p>
<p><b>2020-2021 – Importance de la formation sur le codage et le nettoyage des données</b></p> <p>En 2020-2021, l'accent a été mis sur la qualité des données grâce à une augmentation de la formation et du soutien en matière de codage et de nettoyage des données. Auparavant, la formation mettait surtout l'accent sur la collecte de données, la réalisation de l'enquête et le suivi des progrès réalisés. De nombreuses communautés se sont efforcées de comprendre les techniques de codage et d'appliquer celles-ci aux données de leurs communautés à l'aide des systèmes de catégorisation normalisés (par exemple la CNP, le SCIAN et la CTI).</p>	<p>L'importance accrue mise sur la qualité, le codage et le nettoyage des données devrait renforcer la qualité des analyses qui pourront être effectuées, y compris les réponses plus détaillées qui pourront être fournies aux communautés à la suite de leurs demandes de renseignements et de données.</p>

Exemples de réussites, de réalisations et de pratiques prometteuses	Répercussions sur la planification et ajustements nécessaires
<b>DOMAINE D'ACTIVITÉ : ÉLABORATION</b>	
<p><b>2019-2020 – Formation ciblée et adaptée</b>            Au cours de la phase I, la formation était proposée sous la forme habituelle, soit des cours d'un jour ou deux offerts en personne. Ces cours avaient été élaborés avec les premières communautés qui avaient participé au projet. Avec l'évolution du projet pilote, la formation destinée aux communautés est devenue plus modulaire, ciblée et adaptée. Les formateurs professionnels de l'équipe d'AES ont répondu aux demandes des communautés et ont tenu compte des commentaires continus formulés par les communautés. Ils ont élaboré du matériel de formation distinct qu'ils peuvent associer à des interventions de formation plus courtes et ciblées, offertes en direct sous forme de webinaires ou d'autres types de formation appropriés. Au fur et à mesure que les fonctionnalités relatives à la collecte et à l'analyse de données ainsi qu'à la production de rapports ont été élaborées et peaufinées pour le projet pilote, il a été possible d'effectuer des mises à jour ciblées et d'échanger fréquemment avec les communautés. Cette façon de faire a été bénéfique, tant pour les communautés que pour l'équipe d'AES, sur le plan de la communication et de la mobilisation en continu, de la résolution concrète de problèmes et de l'échange de commentaires.</p>	<p>Cette approche de formation plus ciblée et modulaire se poursuivra au cours de la phase II, puisqu'elle est particulièrement favorable et adaptée aux restrictions imposées actuellement par la pandémie, qui limitent les déplacements et les réunions en personne.</p>
<p><b>2019-2020 – Questionnaire d'enquête révisé de la phase II</b>            Cette année, le questionnaire a évolué pour mieux répondre aux besoins mis en évidence par divers intervenants, y compris les communautés, les signataires d'ententes du programme FCEA et EDSC. Ces améliorations comprenaient notamment la collecte de données plus approfondies pour mieux évaluer les difficultés et les obstacles liés à l'emploi et à la formation, une plus grande similitude entre certains éléments du sondage et du recensement en vue d'améliorer la comparabilité des données ainsi que l'inclusion d'une liste de questions sur l'incapacité.</p>	<p>Le questionnaire de la phase II a été programmé et mis à l'essai. La collecte de données au moyen de cet instrument d'enquête commencera au cours de l'été, alors que les communautés seront en mesure d'adapter leurs approches de planification et de collecte de données pour respecter les restrictions imposées par la pandémie. On procédera également à la mise à l'essai et à l'ajout d'une série d'éléments qui permettront de recueillir des données sur les répercussions de la COVID-19 que les répondants ont subies dans leur communauté.</p>

Exemples de réussites, de réalisations et de pratiques prometteuses	Répercussions sur la planification et ajustements nécessaires
<b>DOMAINE D'ACTIVITÉ : ÉLABORATION</b>	
<p><b>2018-2019 – Établissement d'un lien entre la formation et la présence dans la communauté</b></p> <p>Les enquêteurs ont suivi leur formation dans divers environnements, mais la plupart du temps dans une salle de classe qui se trouvait ou non dans la communauté. Pour des raisons pratiques, de nombreuses communautés ont été formées en groupe, de sorte qu'un emplacement central a été prévu à cette fin (par exemple un hôtel ou un centre de formation). Cela constituait un défi, puisque la formation était offerte dans un environnement relativement distinct du contexte dans lequel elle serait mise en pratique. Les rares occasions où les formateurs d'AES ont pu travailler directement avec le personnel dans une communauté se sont avérées plus avantageuses, et ce, tant pour les formateurs d'AES que pour le personnel de la communauté. Cette façon de procéder a permis d'adopter une approche pratique pour la collecte de données, grâce à laquelle le personnel pouvait observer le formateur tout en étant encadré par ce dernier en préparation du moment où serait effectuée la collecte des données auprès des participants réels. Dans de telles situations, les formateurs d'AES ont également été en mesure d'observer directement les lacunes que présentait le matériel de formation, les défis liés à l'instrument d'enquête ainsi que tout autre facteur relatif à la mise en œuvre du projet.</p>	<p>Dans la mesure du possible, il sera important que les formateurs d'AES puissent travailler directement avec les membres du personnel du projet dans leur propre communauté (ou dans une communauté voisine, si la formation est offerte en groupe). Cette façon de faire fournira un contexte au formateur ou à la formatrice d'AES. Cette personne pourra ainsi améliorer le soutien continu qu'elle sera appelée à fournir et elle sera en mesure d'évaluer plus précisément la capacité de la communauté. Elle aura aussi une meilleure compréhension des facteurs qui peuvent poser des défis à la mise en œuvre du projet pilote ou qui peuvent contribuer au succès du projet, au sein d'une communauté donnée.</p>
<p><b>2018-2019 – Renforcement des connaissances des communautés et des capacités d'AES</b></p> <p>Bien qu'AES possède une expérience de travail auprès de diverses communautés autochtones du Canada ainsi qu'une grande expertise en matière de conception, de mise en œuvre et d'analyse de recherche par enquête dans diverses communautés autochtones et non autochtones de différentes tailles et de différents contextes, il reste encore beaucoup à apprendre sur la mise en œuvre d'enquêtes d'IMT dans ces communautés particulières. La capacité de mobiliser les communautés et de mener des activités de sensibilisation efficaces a permis de mieux comprendre les contextes individuels, d'adapter en conséquence les outils et les processus du projet pilote ainsi que de favoriser l'utilisation de meilleures pratiques en matière de méthodes d'enquête dans le cadre de l'approche de collecte de données de la communauté.</p>	<p>Tout en étant consciente que la capacité des différentes communautés en matière de recherche par enquête, de gestion de projet, de planification et d'analyse varie énormément, l'équipe d'AES continuera de se renseigner sur les forces de chaque communauté et s'efforcera de comprendre les domaines particuliers où elle devra offrir du soutien pour permettre aux communautés de relever les défis auxquels elles pourraient faire face. Cela concernera les activités de collecte de données, mais il faudra aussi intensifier les efforts au fur et à mesure que le projet pilote franchira les étapes d'analyse de données, de production de rapports et d'établissement de liens. Pour plusieurs programmes, communautés et décideurs, l'utilisation efficace des données représente souvent un défi.</p>

Exemples de réussites, de réalisations et de pratiques prometteuses	Répercussions sur la planification et ajustements nécessaires
<b>DOMAINE D'ACTIVITÉ : ÉLABORATION</b>	
<p><b>2018-2019 – Membres des équipes d'EDSC et d'AES agissant à titre de porteurs d'idées et de pratiques prometteuses</b></p> <p>Des réussites ont été constatées dans les communautés qui utilisaient des activités de mobilisation et des séances de formation comme des canaux pour partager entre elles des idées et des pratiques prometteuses. En collaborant étroitement avec certaines communautés, EDSC et AES ont été en mesure de faire des suggestions éclairées aux communautés qui éprouvaient des difficultés semblables à celles qu'une autre communauté avait réussi à surmonter. Cela s'est avéré particulièrement efficace lorsque cette information était intégrée au matériel de formation utilisé.</p>	<p>AES tentera d'améliorer cette pratique qui consiste à être un « centre d'échange d'information » pour les bonnes idées et les pratiques prometteuses. Cette approche moins officielle pour le partage d'information sera documentée davantage grâce à la mise à jour du matériel de formation et aux outils de partage de documents à même le système de gestion des données, dans la mesure du possible. (Le partage d'information semble toutefois plus efficace lorsqu'il est effectué au moment même où une question est abordée pendant les discussions sur les approches et les problèmes.)</p>
<p><b>2018-2019 – Approche de formation des formateurs</b></p> <p>Le taux de roulement des enquêteurs pour ce projet pilote semble être considérable dans plusieurs communautés participantes. Afin de remédier à ce problème, l'équipe d'AES a commencé à élaborer du matériel de formation qui serait davantage axé sur la formation d'un formateur dans un contexte local. Il pourrait s'agir d'une approche plus efficace, qui pourrait être jumelée à des modules de formation en ligne à l'intention des nouveaux enquêteurs. Ainsi, la formation des enquêteurs ne dépendrait pas nécessairement de la présence sur place d'un formateur d'AES.</p>	<p>Cette année, une approche de formation des formateurs sera élaborée et conçue de manière à ce que la formation soit offerte en personne à un groupe de coordonnateurs d'enquête, de formateurs et d'enquêteurs chevronnés au niveau de la communauté. Par la suite, du matériel de formation (modules de formation en ligne et/ou cahiers) sera élaboré et servira au formateur d'une communauté pour former de nouveaux enquêteurs. Un webinaire impliquant des formateurs d'AES pourrait s'ajouter à la formation des nouveaux enquêteurs, au besoin. Cette façon de faire devrait permettre d'améliorer l'efficacité de la formation, l'équipe d'AES ne s'impliquant dans la communauté qu'à des moments particuliers, notamment sur le terrain auprès des enquêteurs qui possèdent déjà de l'expérience, de la pratique, etc.</p>



Exemples de réussites, de réalisations et de pratiques prometteuses	Répercussions sur la planification et ajustements nécessaires
<b>DOMAINE D'ACTIVITÉ : COLLECTE DE DONNÉES</b>	
<p><b>2020-2021 – Collecte de données en ligne</b>            Bien que l’option d’effectuer l’enquête en ligne aie été disponible dès les premières étapes du projet pilote, dans la plupart des communautés, cette méthode de collecte de données est passée au premier plan en raison du contexte de la pandémie de COVID-19. À mesure que les communautés se sont adaptées à une plus grande utilisation de la collecte de données en ligne, des commentaires ont été reçus sur des efficiences qui ont été réalisées, sur des défis qui concernent la qualité des données et sur des segments de la population qui ont des difficultés en matière de littératie numérique ou qui n’ont pas accès à Internet. L’équipe d’AES a été en mesure d’apporter des ajustements et des améliorations au processus d’enquête en ligne, notamment le préremplissage de l’information pour les personnes qui mettent à jour leurs renseignements, une présentation améliorée, une conception plus conviviale et des systèmes pour l’envoi d’invitations et d’avis de rappel par courriel.</p>	<p>Nous prévoyons que l’enquête en ligne demeurera la principale méthode de collecte de données pour la plupart des communautés participantes. Par conséquent, l’équipe d’AES continuera de surveiller les domaines susceptibles d’être améliorés et d’intégrer les commentaires reçus à ce sujet, de considérer les diverses options pour faciliter le suivi et la surveillance ainsi que de veiller à ce que l’enquête soit accessible à partir d’une multitude de plateformes, d’appareils et d’emplacements , en particulier dans les endroits où l’accès à Internet est limité.</p>
<p><b>2019-2020 – Travail des membres de l’équipe sur les principaux segments de la population</b>            Il y a eu quelques exemples de réussite sur le plan de la collecte de données qui sont attribuables en partie à l’affectation d’enquêteurs à un segment particulier de la population ou à un secteur d’activité précis de la communauté (par exemple la santé ou l’éducation). Dans certains cas, il s’agissait d’une affectation plus géographique (par exemple lorsqu’un enquêteur était affecté à un quartier qu’il connaît bien). Dans d’autres cas, l’enquêteur était affecté selon ses réseaux sociaux, ses collègues ou une autre caractéristique démographique (par exemple un enquêteur pouvait être affecté à un groupe de jeunes parce qu’il travaillait auparavant dans un centre jeunesse).</p>	<p>L’équipe d’AES inclura cette approche et cette structure à la typologie des structures d’équipe que les communautés envisageront peut-être d’utiliser au cours des séances de planification, tout en veillant à ce que l’ensemble de la population soit adéquatement couverte.</p>
<p><b>2019-2020 – Enquêteurs agissant à titre d’ambassadeurs du projet pilote</b>            Les membres de l’équipe d’AES œuvrant dans les communautés ont noté que les enquêteurs qui comprenaient parfaitement l’objectif du projet pilote ainsi que les avantages éventuels que celui-ci présente pour les personnes et les communautés et qui pouvaient clairement transmettre ces informations aux personnes susceptibles de participer au projet obtenaient des taux de réponse remarquables.</p>	<p>Lors de la révision des documents de formation, l’équipe d’AES a mis l’accent sur cet aspect, notamment sur la façon dont les enquêteurs peuvent expliquer facilement l’utilité du projet pilote aux personnes susceptibles de participer à l’enquête.</p>

Exemples de réussites, de réalisations et de pratiques prometteuses	Répercussions sur la planification et ajustements nécessaires
<b>DOMAINE D'ACTIVITÉ : COLLECTE DE DONNÉES</b>	
<p><b>2018-2019 – Utilisation de mesures incitatives</b>            Plusieurs communautés ont constaté que l'utilisation de mesures incitatives était une pratique utile. Le type et le montant des mesures incitatives variaient considérablement. Les paiements en espèces ou l'offre d'une carte-cadeau pour un restaurant ou un magasin local étaient courants. Parmi les autres incitatifs, mentionnons l'offre d'un repas lors d'un rassemblement (collation, dîner, souper) ainsi que l'organisation de tirages et d'événements particuliers (foires d'information, ateliers) par l'équipe d'enquêteurs pour attirer les gens à un endroit où ils seraient invités à répondre au questionnaire d'enquête.</p>	<p>En vue d'approfondir la question des mesures incitatives, l'équipe d'AES approchera chaque communauté pour connaître le type d'incitatif utilisé et la façon dont celui-ci se compare aux incitatifs offerts dans le cadre d'autres enquêtes menées dans la communauté. L'équipe d'AES recueillera également tout autre élément ou observation que chaque communauté aura noté concernant l'utilisation de mesures incitatives. Ces informations seront systématiquement comparées à la documentation actuellement disponible sur les meilleures pratiques en matière de mesures incitatives visant à encourager la participation à un projet de recherche. De plus, les différents types d'incitatifs offerts dans le cadre d'enquêtes non autochtones seront examinés pour déterminer quelle est la pratique courante et si de telles mesures incitatives s'appliqueraient aux groupes autochtones.</p>
<p><b>2018-2019 – Multiples méthodes d'enquête</b>            À l'origine, l'objectif de l'enquête sur l'IMT était de reproduire l'Enquête sur la population active au moyen d'un questionnaire qui était conçu comme une entrevue individuelle menée en personne ou par téléphone au moyen d'un logiciel d'entrevue assisté par ordinateur. Au cours de la phase d'élaboration, les communautés ont clairement indiqué qu'il faudrait avoir recours à de multiples méthodes pour effectuer l'enquête, y compris l'utilisation d'un questionnaire à remplir soi-même. Ces méthodes d'enquête ont été élaborées rapidement pour répondre à ce besoin.</p>	<p>Du travail supplémentaire devra être effectué au cours de la prochaine année pour réviser le questionnaire d'enquête. Au cours de cette période de révision, le questionnaire devra être conçu de manière à tenir compte des multiples méthodes utilisées pour effectuer l'enquête, afin d'améliorer l'apparence et la facilité d'utilisation du questionnaire.</p>

Exemples de réussites, de réalisations et de pratiques prometteuses	Répercussions sur la planification et ajustements nécessaires
<b>DOMAINE D'ACTIVITÉ : COLLECTE DE DONNÉES</b>	
<p><b>2018-2019 – Équipes de collecte de données mobiles et spécialisées</b>            Un signataire d'entente du programme FCEA a mis en œuvre une approche qui s'est avérée particulièrement efficace. Il a investi dans une équipe de collecte de données composée de deux personnes, qui connaissent très bien l'enquête et les techniques d'entrevue et qui sont à l'aise dans divers contextes. Les deux étudiants composant cette équipe se sont rendus dans les diverses communautés qui ont eu d'importants problèmes de collecte de données. Ils ont travaillé sur place avec les personnes-ressources locales pendant environ une semaine pour organiser une campagne éclair de collecte de données. Avant leur arrivée, ils ont coordonné leurs activités avec la personne-ressource pour faire la promotion de l'enquête, puis ils ont établi des liens avec des événements, des entreprises et des organismes de la communauté. Le signataire d'entente du programme FCEA qui a utilisé cette approche a souligné que l'équipe avait connu beaucoup de succès sur le plan du nombre de questionnaires remplis. Cela s'explique en partie parce que l'équipe était directement reliée au réseau des communautés, mais que ses membres n'étaient pas nécessairement identifiés comme vivant dans la communauté particulière où ils tentaient de recueillir des données.</p>	<p>L'équipe d'AES inclura cette approche et cette structure à la typologie des structures d'équipe que les communautés envisageront peut-être d'utiliser, étant donné que le travail des équipes mobiles pourrait être appelé à se virtualiser dans le contexte actuel de la pandémie.</p>
<p><b>2018-2019 – Utilisation des lieux d'échange existants dans la communauté</b>            Dans certaines communautés, la collecte de données a très bien fonctionné lorsque l'équipe d'enquêteurs s'est concentrée sur plusieurs lieux d'échange existants dans la communauté et qu'elle a demandé de l'aide dans ces lieux d'échange pour effectuer la collecte de données (par exemple pour accueillir un enquêteur dans un petit bureau situé sur place). Dans certains lieux d'échange, la collecte de données a été particulièrement fructueuse, notamment dans les centres de santé (où les gens doivent souvent attendre), les garderies, les écoles, les services de logement, les bureaux communautaires, etc.</p>	<p>L'équipe d'AES déterminera ces divers lieux d'échange existants et ajoutera leur possible utilisation comme des sites de collecte de données aux idées et aux facteurs qui seront discutés avec les communautés durant la phase de planification de cet automne.</p>
<p><b>2018-2019 – Accès aux événements et aux rassemblements communautaires</b>            Certaines communautés ont connu beaucoup de succès lorsqu'elles ont concentré leurs efforts de collecte de données sur des événements et des rassemblements communautaires très courus. Il pouvait s'agir de pow-wow, de foires à l'occasion des vacances, de salons de l'emploi, de réunions, etc.</p>	<p>L'équipe d'AES déterminera ces divers événements et rassemblements communautaires et ajoutera leur possible utilisation comme des sites de collecte de données aux idées et aux facteurs qui seront discutés avec les communautés durant la phase de planification de cet automne.</p>

Exemples de réussites, de réalisations et de pratiques prometteuses	Répercussions sur la planification et ajustements nécessaires
<b>DOMAINE D'ACTIVITÉ : COLLECTE DE DONNÉES</b>	
<p><b>2018-2019 – Calendrier flexible pour la collecte de données</b></p> <p>Dans la planification originale du projet pilote, il était prévu que la collecte de données aurait lieu au cours de la même période ou de périodes semblables dans chacune des communautés. Compte tenu que le niveau de capacité et le contexte diffèrent d'une communauté à l'autre et du fait que des différents problèmes sont survenus lors de la mise en œuvre du projet pilote, il est beaucoup plus réaliste d'offrir plus de souplesse aux communautés pour effectuer la collecte de données, et ce, tant sur le plan de la durée requise pour effectuer la collecte de données au sein d'une communauté donnée que sur le plan de la saison pendant laquelle cette communauté effectue sa collecte de données.</p>	<p>L'équipe d'AES examinera l'incidence du moment où est effectuée la collecte de données et de la durée de celle-ci sur le projet pilote, et ce, sous deux angles. Tout d'abord, il faudra veiller à ce que les ententes de financement conclues avec les signataires d'ententes du programme FCEA tiennent compte de la souplesse du moment où la collecte de données est effectuée chaque année. Ensuite, d'un point de vue analytique, il faudra considérer la façon dont les données peuvent être analysées au moyen d'une approche pouvant tenir compte de la saison où est effectuée la collecte de données et de la durée de celle-ci.</p>

Exemples de réussites, de réalisations et de pratiques prometteuses	Répercussions sur la planification et ajustements nécessaires
<b>DOMAINE D'ACTIVITÉ : ANALYSE</b>	
<p><b>2020-2021 – Forte demande d'analyse de données</b>            Bien que prévue en partie, la demande réelle d'analyse de données (et de production de rapports) de la part des communautés est plus élevée que prévu et il est maintenant prévu que ce secteur augmentera à nouveau à mesure que la collecte de données s'intensifiera. Il s'agit d'un excellent indicateur de la pertinence des données pour les communautés et des lacunes que celles-ci viennent combler. Au fur et à mesure que les communautés et les signataires d'ententes du programme FCEA commenceront à percevoir l'utilité des données et qu'ils découvriront d'éventuels tableaux et points de données tirés de l'enquête, il y aura une demande accrue d'aide et de soutien concernant l'analyse de données. Alors que certaines communautés sont en mesure d'utiliser les fichiers de données brutes et de faire leurs propres analyses, la plupart comptent sur les services d'AES dans ce domaine.</p>	<p>La demande de services d'analyse de données et de soutien dans ce domaine continuera d'augmenter à mesure que les données recueillies dans le cadre du projet pilote augmenteront et que la qualité de ces données s'améliorera grâce au travail de codage et de nettoyage des données. Cela pourrait donner lieu à des analyses plus détaillées. Le travail se poursuit pour élaborer des requêtes standards ainsi que des outils et des rapports d'analyse dans le système d'IMTPA afin de répondre en partie à cette demande.</p>
<p><b>2019-2020 – Analyse de données rapide et adaptée</b>            Comme les communautés ont réussi à recueillir des données, il n'est pas surprenant qu'il se soit avéré nécessaire pour l'équipe d'analystes d'AES de répondre rapidement aux demandes d'analyse. À ce jour, la plupart des communautés et des signataires d'ententes du programme FCEA ont demandé l'aide d'AES pour élaborer des analyses et des rapports afin de répondre à leurs questions et de commencer à comprendre les principales constatations et les principaux résultats du projet pilote. Pour certaines communautés, il peut être difficile d'effectuer une analyse quantitative approfondie des données et c'est pourquoi l'équipe d'AES a assumé ce travail.</p>	<p>Pour veiller à ce qu'elle dispose des ressources suffisantes pour répondre aux demandes d'analyse particulières et pour aider les communautés à élaborer leurs propres analyses, l'équipe d'AES a affecté des ressources et a consacré des efforts pour automatiser la production des analyses et des rapports les plus standards (par exemple fréquences, tableaux croisés) pour les principales variables dans le système d'IMTPA. Ce travail est en cours d'élaboration.</p>
<p><b>2019-2020 – Compréhension de la richesse des données et de leur potentiel</b>            Les analyses initiales de la phase I ont permis de découvrir l'immense richesse des données recueillies et le potentiel qu'elles recèlent en matière d'analyses utiles et intéressantes, tant au niveau des communautés que des signataires d'ententes du programme FCEA. Ces analyses ont démontré des tendances intéressantes pour aider à comprendre l'emploi, les considérations liées au sexe, les problèmes auxquels font face les personnes et les niveaux éventuels de la demande en matière d'éducation et de formation. Pour exploiter le potentiel des données recueillies, des analyses ciblées devront s'articuler autour des besoins et des principales questions de chaque communauté ou signataire d'entente du programme FCEA.</p>	<p>L'équipe d'analystes d'AES continue d'explorer diverses analyses à l'aide des données actuellement disponibles afin de mieux comprendre les limites et les utilisations possibles de ces données à divers niveaux. Ces renseignements sont communiqués régulièrement aux communautés et aux signataires d'ententes du programme FCEA. De plus, les idées et les demandes supplémentaires émises par les propriétaires de données sont intégrées à ces analyses exploratoires.</p>

Exemples de réussites, de réalisations et de pratiques prometteuses	Répercussions sur la planification et ajustements nécessaires
<b>DOMAINE D'ACTIVITÉ : ANALYSE</b>	
<p><b>2018-2019 – Expertise existante en matière d'analyse</b>            Il est à prévoir que l'expertise en matière de planification et de réalisation d'analyses variera également selon les communautés. D'après les constatations tirées des premières étapes de la mise en œuvre du projet pilote, une pratique prometteuse pour l'équipe d'AES consiste à comprendre le niveau d'expertise d'un participant donné (communauté ou signataire d'entente du programme FCEA), puis à adapter son approche en conséquence pour mieux répondre aux besoins de ce participant en matière d'analyse de données.</p>	<p>Les plans d'analyse et l'utilisation des données seront un élément important des séances de planification conçues et prévues pour l'automne. Il faudra d'abord déterminer avec chaque groupe les besoins de ce dernier et le soutien offert par les analystes d'AES dont il pourrait bénéficier pour répondre à ces besoins. Il faudra ensuite travailler en conséquence avec chaque groupe pour commencer l'analyse des données et la production de rapports.</p>

Exemples de réussites, de réalisations et de pratiques prometteuses	Répercussions sur la planification et ajustements nécessaires
<b>DOMAINE D'ACTIVITÉ : PRODUCTION DE RAPPORTS</b>	
<p><b>2020-2021 – Forte demande de différents types de rapports</b>            Il y a une forte demande de différents types de rapports de la part des communautés et des signataires d'ententes du programme FCEA, qui est en lien avec la forte demande d'analyses. Ces rapports peuvent varier, allant de simples requêtes à des profils poussés et détaillés. De plus, il existe un besoin continu de soutenir les communautés au moyen d'outils d'application ou de mobilisation des connaissances, comme des infographies ou des présentations.</p>	<p>Tout comme la demande d'analyses, il est prévu que la demande de production de rapports et de produits de mobilisation des connaissances continuera d'augmenter à mesure que la collecte de données s'intensifiera et que la qualité des données recueillies s'améliorera.</p>
<p><b>2019-2020 – Exploration des répercussions et des considérations découlant des résultats quantitatifs</b>            Les premiers efforts déployés pour la production de rapports indiquent qu'il est avantageux de présenter les résultats de manière à ce que ceux-ci puissent susciter l'intérêt des dirigeants. Les rapports qui vont au-delà des chiffres et qui explorent les répercussions et les considérations pour les communautés semblent particulièrement importants pour mobiliser les dirigeants communautaires et autres utilisateurs susceptibles d'utiliser les résultats (par exemple les directeurs, les gestionnaires).</p>	<p>Aux premières étapes de la production d'analyses et de rapports, l'équipe d'AES a surtout mis l'accent sur la présentation des chiffres pour les diverses communautés participantes. Cette année, l'équipe a été en mesure d'organiser quelques ateliers à l'intention des communautés et elle a utilisé le rapport quantitatif pour explorer les répercussions et les considérations découlant des données. Ces renseignements ont été bien accueillis et ils ont augmenté le niveau de participation des principaux intervenants. L'équipe d'AES continuera d'examiner les répercussions et les considérations découlant des résultats comme des éléments clés des rapports.</p>

Exemples de réussites, de réalisations et de pratiques prometteuses	Répercussions sur la planification et ajustements nécessaires
<b>DOMAINE D'ACTIVITÉ : PRODUCTION DE RAPPORTS</b>	
<p><b>2018-2019 – Processus itératif pour la production de rapports personnalisés</b>            L'équipe d'AES prévoit qu'il faudra adapter considérablement les rapports (et les analyses) pour veiller à ce que les données tirées de l'enquête soient utilisées. L'analyse des données et la production de rapports soulèvent de nouvelles questions et donnent lieu à des analyses et à des rapports supplémentaires. Par conséquent, on suppose qu'il s'agira d'un processus itératif axé sur les questions et la découverte qui, à son tour, augmentera le facteur d'utilisation des données.</p>	<p>L'équipe d'AES a déjà commencé les phases d'analyse et de production de rapports avec quelques-unes des communautés qui ont réalisé l'enquête et ont recueilli le plus grand nombre de questionnaires remplis. L'expérience tirée auprès de ces premiers groupes ainsi que les bonnes pratiques observées en matière de production de rapports serviront à formuler des suggestions concernant les divers types de rapports qui pourraient être utiles à divers publics et intervenants.</p>

Exemples de réussites, de réalisations et de pratiques prometteuses	Répercussions sur la planification et ajustements nécessaires
<b>DOMAINE D'ACTIVITÉ : ÉTABLISSEMENT DE LIENS</b>	
<p><b>2019-2020 – Utilisation des résultats comme preuves pour appuyer des initiatives</b>            Alors que les communautés poursuivent leur collecte de données et commencent à travailler avec les résultats des analyses, l'équipe d'AES commence à recueillir des exemples de la façon dont ces communautés utilisent les résultats de l'enquête comme des preuves venant appuyer des initiatives particulières, notamment l'établissement de partenariats pour des investissements économiques, l'élaboration d'initiatives de formation et la planification communautaire.</p>	<p>Il s'agit d'un domaine d'intérêt sur lequel l'équipe d'AES continuera de mettre l'accent durant la phase II alors que chaque communauté poursuivra sa collecte de données et produira un plus grand nombre d'analyses et de rapports.</p>
<p><b>2018-2019 – Mesure dans laquelle l'établissement de liens peut s'avérer utile</b>            Plusieurs communautés ont déjà manifesté leur intérêt pour l'établissement de liens avec le Guichet-Emplois. Quelques communautés ont également déterminé des liens qui appuieraient l'établissement de partenariats. Par exemple, une communauté a déjà trouvé quatre partenariats importants avec des entreprises locales, régionales et internationales, qui profiteront directement de l'information dont la communauté dispose grâce au registre des compétences qu'elle a élaboré dans le cadre du projet pilote.</p>	<p>Il s'agira d'un thème récurrent qui sera exploré avec chaque communauté au cours des séances de planification de l'automne, au fur et à mesure que seront esquissés les plans d'analyse individualisés et le processus itératif de production de rapports personnalisés. L'établissement de liens sera l'objectif qui caractérisera les nombreux plans d'analyse.</p>



#### 4.4 Leçons apprises, défis et processus collaboratif d'atténuation des risques

À bien des égards, l'ensemble de l'exercice 2020-2021 a permis de tirer des leçons en matière de mise en œuvre du projet pilote. Ces leçons étaient liées directement ou indirectement au travail effectué pendant la pandémie de COVID-19. Les principaux défis rencontrés, qui ont été décrits à la section 3 du rapport, sont toujours présents, compte tenu de la difficulté à prévoir l'ampleur et l'orientation de cette crise sanitaire alors que s'amorce la deuxième année de la pandémie. Le prochain rapport annuel portant sur l'exercice 2021-2022 devrait fournir une analyse plus détaillée et approfondie des leçons apprises et devrait mettre en évidence les domaines où la gestion collaborative des risques a permis au projet pilote de continuer à progresser ainsi que les principaux domaines pouvant faire l'objet d'adaptations et d'améliorations.





## 5. Résumé des analyses préliminaires du projet pilote

### 5.1 Profil des répondants

L'analyse ci-dessous est fondée sur un extrait de données provenant de questionnaires d'enquête remplis entre janvier 2018 et juillet 2021. En tout, 14 681 personnes ont rempli le questionnaire d'enquête et ont indiqué qu'elles vivaient dans une réserve au moment de l'entrevue.

Le Tableau 5.1 présente le profil de base de cet échantillon d'analyse. Le nombre de répondants est fourni pour chacune des variables, étant donné que le nombre total de répondants fluctue d'une variable à l'autre en raison de la non-réponse ou de l'enchaînement logique des questions.

**Tableau 5.1 : Profil de l'échantillon**

Âge (n=14 568)	Pourcentage
Moins de 20 ans	12,2 %
De 20 à 29 ans	24,0 %
De 30 à 44 ans	27,9 %
De 45 à 54 ans	16,6 %
De 55 à 64 ans	12,4 %
65 ans et plus	7,0 %
<b>Total</b>	<b>100,0 %</b>
Sexe (n=14 550)	Pourcentage
Hommes	46,0 %
Femmes	54,0 %
<b>Total</b>	<b>100,0 %</b>
Niveau de scolarité le plus élevé (n=13 838)	Pourcentage
10 <sup>e</sup> année ou moins	28,0 %
11 <sup>e</sup> ou 12 <sup>e</sup> année (secondaire IV ou V)	24,0 %
Diplôme d'études secondaires ou l'équivalent	17,4 %
Au moins certaines études postsecondaires	30,5 %
<b>Total</b>	<b>100,0 %</b>

### 5.2 Classification de la situation d'activité

Le Tableau 5.2 fournit des renseignements sur la situation d'activité de la population active dans les réserves. Dans la mesure du possible, la classification de la situation d'activité utilisée pour le projet pilote correspond à la classification normalisée que Statistique Canada utilise pour les données de l'Enquête sur la population active.

Cette classification comporte habituellement trois grandes catégories : 1) les personnes occupées; 2) les chômeurs; 3) les personnes dont la situation d'activité est autre (y compris les personnes aux études, les personnes qui s'occupent de leurs enfants, les personnes retraitées, etc.). Toutefois, certains répondants qui ont indiqué ne pas avoir d'emploi pendant la semaine de référence n'ont pas fourni de réponses aux questions de suivi permettant de les classer dans la catégorie des chômeurs ou dans celle des personnes dont la situation d'activité est autre. Ces cas (3,9 %) ont été codés dans une catégorie nommée « Personnes non employées, situation d'emploi indéterminée ».



**Tableau 5.2 : Classification de la situation d'activité**

Classification de la situation d'activité (n=14 681)	Pourcentage
Personnes occupées	44,0 %
Chômeurs	14,5 %
Personnes non employées, situation d'emploi indéterminée	3,9 %
Personnes dont la situation d'activité est autre	39,3 %
<b>Total</b>	<b>100,0 %</b>

**Classification de la situation d'activité selon le sexe**

Les femmes étaient plus nombreuses (45,6 %) que les hommes (41,9 %) à occuper un emploi. Les femmes étaient également moins susceptibles que les hommes d'être au chômage (11,5 % comparativement à 19,3 %).

### 5.3 Fréquentation scolaire et participation à une formation

Le Tableau 5.3 présente les pourcentages de répondants qui ont indiqué avoir fréquenté une école, un collège ou une université, que ce soit à temps plein ou à temps partiel, au cours de la semaine précédant l'enquête :

- Dans l'ensemble, 11,1 % ont fréquenté une école, un collège ou une université au cours de la semaine précédant l'enquête;
- Parmi les répondants qui ont indiqué avoir fréquenté une école, 85,0 % étudiaient à temps plein.

**Tableau 5.3 : Fréquentation scolaire et participation à une formation**

A fréquenté une école (n=14 128)	Pourcentage
Oui	11,1 %
Non	88,9 %
<b>Total</b>	<b>100,0 %</b>
A fréquenté une école, y compris les étudiants à temps plein et à temps partiel (n=1 536)	Pourcentage
Fréquentation à temps plein	85,0 %
Fréquentation à temps partiel	15,0 %
<b>Total</b>	<b>100,0 %</b>

**Participation à une formation**

Le Tableau 5.4 présente les pourcentages de répondants qui ont participé à une formation pour acquérir des compétences traditionnelles autochtones ou à d'autres types de formation ou de mise à niveau des compétences au cours de la semaine précédant l'enquête :

- Au cours de la semaine précédant l'enquête, 9,9 % des répondants ont participé à une formation pour acquérir des compétences traditionnelles et 5,5 % des répondants ont participé à un autre type de formation ou de mise à niveau des compétences;
- Lorsqu'on ajoute les répondants qui ont participé à une formation pour acquérir des compétences traditionnelles ou à un autre type de formation ou de mise à niveau des



compétences aux répondants qui ont fréquenté un établissement d'enseignement, 20,8 % des personnes composant l'échantillon ont participé à une quelconque activité de formation au cours de la semaine précédant l'enquête.

**Tableau 5.4 : Formation pour l'acquisition de compétences traditionnelles autochtones ou autres types de formation ou de mise à niveau des compétences**

A participé à une formation pour acquérir des compétences traditionnelles (n=13 945)	Pourcentage
Oui	9,9 %
Non	90,1 %
<b>Total</b>	<b>100,0 %</b>
A participé à un autre type de formation ou de mise à niveau des compétences (n=13 917)	Pourcentage
Oui	5,5 %
Non	94,5 %
<b>Total</b>	<b>100,0 %</b>
A fréquenté l'école, a suivi une formation pour acquérir des compétences traditionnelles ou a participé à un autre type de formation ou de mise à niveau des compétences (n=14 156)	Pourcentage
Oui	20,8 %
Non	79,2 %
<b>Total</b>	<b>100,0 %</b>

### **Certificats et permis**

À la lecture du Tableau 5.5, on constate qu'en plus d'avoir atteint leur plus haut niveau de scolarité, 60,8 % des répondants possédaient des permis ou des certificats qui, à leur avis, devraient être mis en évidence dans le registre des compétences. Environ un répondant sur dix a aussi indiqué qu'il avait suivi d'autres formations ou d'autres cours qui devraient être mis en évidence.

**Tableau 5.5 : Permis et certificats**

Possède des permis ou des certificats qui devraient être mis en évidence (n=13 241)	Pourcentage
Oui	60,8 %
Non	39,2 %
<b>Total</b>	<b>100,0 %</b>
A suivi d'autres formations ou d'autres cours qui devraient être mis en évidence (n=12 597)	Pourcentage
Oui	10,5 %
Non	89,5 %
<b>Total</b>	<b>100,0 %</b>



#### 5.4 Intention de retourner aux études et intérêt à l'égard d'une autre formation ou d'une attestation

Le Tableau 5.6 montre que 22,6 % des répondants ont l'intention de fréquenter un établissement d'enseignement au cours des 12 prochains mois, alors qu'un nombre supplémentaire de répondants (25,2 %) ont indiqué qu'ils ne savent pas s'ils retourneront aux études ou qu'ils n'en sont pas certains. Un fort pourcentage de répondants, soit 34,2 %, ont manifesté un intérêt à suivre une autre formation ou à obtenir une attestation. Dans l'ensemble, 43,4 % des répondants ont l'intention de fréquenter un établissement d'enseignement et/ou de suivre une autre formation ou d'obtenir une attestation.

**Tableau 5.6 : Intention de fréquenter un établissement d'enseignement et intérêt à l'égard d'une autre formation ou d'une attestation**

A l'intention de fréquenter un établissement d'enseignement au cours des 12 prochains mois (n=13 869)	Pourcentage
Oui	22,6 %
Ne sait pas/incertain	25,2 %
Non	52,2 %
<b>Total</b>	<b>100,0 %</b>
Est intéressé à suivre une autre formation ou à obtenir une attestation (n=13 854)	Pourcentage
Oui	34,2 %
Ne sait pas/incertain	26,7 %
Non	39,1 %
<b>Total</b>	<b>100,0 %</b>
A l'intention de fréquenter un établissement d'enseignement ou est intéressé à suivre une formation ou à obtenir une attestation (n=13 936)	Pourcentage
Oui	43,4 %
Non/ne sait pas/incertain	56,6 %
<b>Total</b>	<b>100,0 %</b>

#### 5.5 Intérêt à être informé des possibilités d'emploi

On a demandé aux répondants s'ils souhaitaient être informés des emplois qui correspondent à leurs compétences et à leurs domaines d'intérêt. Comme illustré dans le Tableau 5.7, 51,3 % des répondants ont indiqué qu'ils voulaient être informés, 16,2 % ont répondu « peut-être » à cette question, alors que 32,4 % ont indiqué qu'ils ne souhaitaient pas être informés des possibilités d'emploi. Ces constatations justifient clairement le projet pilote d'IMTPA et soulignent l'importance d'établir des liens entre les membres des communautés et les possibilités d'emploi.



**Tableau 5.7 : Répondants souhaitant être informés des possibilités d'emplois qui correspondent à leurs compétences et à leurs domaines d'intérêt**

Souhaite être informé des possibilités d'emploi correspondant à mes compétences et à mes domaines d'intérêt (n=12 371)	Pourcentage
Oui	51,3 %
Peut-être	16,2 %
Non	32,4 %
<b>Total</b>	<b>100,0 %</b>

## 5.6 Difficultés liées à l'obtention d'un emploi ou à la participation à une formation

On a demandé à tous les répondants s'ils avaient fait face à des obstacles ou à des difficultés lorsqu'ils avaient essayé d'obtenir un emploi ou de participer à une formation. Les difficultés et les obstacles particuliers au sujet desquels les répondants ont été interrogés dans le cadre de l'enquête sont présentés dans le Tableau 5.8. Ce tableau présente également le nombre total de difficultés ou d'obstacles auxquels les répondants ont fait face.

Bien qu'aucun obstacle ou difficulté n'était particulièrement prédominant, les problèmes cités le plus souvent étaient les suivants :

- Je vis dans une communauté éloignée de la plupart des emplois (25,0 %);
- Je n'ai pas suffisamment d'études dans le bon domaine (23,9 %);
- Je ne possède pas suffisamment d'expérience de travail (23,5 %);
- J'ai de la difficulté à me rendre au travail et à en revenir (19,7 %).

Une majorité des membres de la communauté qui ont répondu à l'enquête ont indiqué qu'ils avaient fait face à au moins un obstacle ou une difficulté lorsqu'ils avaient essayé d'obtenir un emploi ou de participer à une formation (58,7 %), alors que plus du tiers des répondants (38,4 %) ont souligné qu'ils avaient fait face à de multiples obstacles ou difficultés.



**Tableau 5.8 : Difficultés et obstacles liés à l'obtention d'un emploi ou à la participation à une formation**

Difficulté ou obstacle (n=14 681)	Pourcentage
Je vis dans une communauté éloignée de la plupart des emplois.	25,0 %
Je n'ai pas le niveau de scolarité requis ou je n'ai pas étudié dans le bon domaine.	23,9 %
Je ne possède pas suffisamment d'expérience de travail.	23,5 %
J'ai de la difficulté à me rendre au travail et à en revenir.	19,7 %
Je ne possède pas les compétences que les employeurs recherchent.	19,4 %
Je dois m'occuper de personnes à charge (par exemple des enfants, des parents).	17,5 %
J'ai de la difficulté à trouver l'argent nécessaire pour postuler des emplois et pour me rendre à des entrevues (vêtements, transport).	16,4 %
J'ai des problèmes de santé physique, émotionnelle ou mentale.	12,0 %
J'ai de la difficulté à obtenir et à conserver un emploi.	9,7 %
J'ai de la difficulté à parler la langue requise au travail.	9,8 %
Autre	8,1 %
Nombre de difficultés ou d'obstacles	Pourcentage
Je n'ai pas rencontré de difficulté ni d'obstacle.	41,3 %
J'ai fait face à une difficulté ou à un obstacle.	20,3 %
J'ai rencontré 3 à 5 difficultés ou obstacles.	24,4 %
J'ai rencontré 6 à 10 difficultés ou obstacles.	7,8 %
J'ai fait face à plus de 10 difficultés ou obstacles.	6,2 %
Total	100,0 %



## 6. Principaux domaines prioritaires pour 2021-2022

Compte tenu des défis rencontrés lors de la mise en oeuvre du projet pilote en 2020-2021, bon nombre des principaux domaines prioritaires mentionnés dans le rapport annuel précédent (2019-2020) demeurent pertinents et présentent toujours un intérêt.

### 6.1 Adaptation continue du projet pilote pour tenir compte des répercussions de la COVID-19

À la mi-mars 2020, la pandémie de COVID-19 a forcé toutes les communautés à interrompre leur collecte de données et a eu d'importantes répercussions pendant le reste de l'année. La pandémie devrait se poursuivre au cours des prochaines années et des adaptations continues sont donc nécessaires. Pour continuer d'effectuer les adaptations requises, l'équipe d'AES fera une nouvelle révision du questionnaire d'enquête et ajoutera de nouveaux éléments de conception à la plateforme actuellement utilisée pour faciliter davantage les activités de collecte de données effectuées en ligne, par courriel et par téléphone, et pour améliorer la fonctionnalité de surveillance à distance des données. De plus, la formation et le soutien continueront d'être offerts aux communautés au moyen de plateformes et d'outils de réunion virtuelle.

Comme indiqué dans le précédent rapport annuel, en 2021-2022, l'équipe d'AES concentrera ses efforts sur les communautés et les signataires d'ententes du programme FCEA et travaillera en étroite collaboration avec ces derniers pour les aider à reprendre leurs activités de collecte de données au moyen des outils en ligne qui ont été élaborés. À cette fin, l'équipe d'AES restera continuellement en contact avec les gestionnaires de l'enquête et leurs équipes respectives alors que les communautés recommenceront à participer au projet pilote et intégreront celui-ci à leurs priorités en cours, dans le contexte changeant de la pandémie. L'équipe d'AES continuera de surveiller activement le nombre de questionnaires remplis et de tenir à jour les estimations ayant trait à l'utilisation du budget et aux répercussions de la pandémie sur celui-ci.

### 6.2 Développement continu du système d'IMTPA

Lors de la phase II du projet pilote, il faudra mettre l'accent sur le développement du système d'IMTPA de manière à continuer de répondre aux besoins des signataires d'ententes du programme FCEA, particulièrement à la lumière des exigences liées à la COVID-19. Plusieurs fonctionnalités prévues du système d'IMTPA, qui sont décrites ci-dessous, sont actuellement en cours d'élaboration et leur mise en place se déroulera par étapes tout au long de 2021-2022.

**Outils supplémentaires liés à la qualité des données :** en 2019-2020 et en 2020-2021, un grand nombre d'outils ont été intégrés au système d'IMTPA pour aider à améliorer la qualité des données. L'élaboration de ces outils se poursuivra et ceux-ci seront mis à jour en fonction des révisions du questionnaire d'enquête prévues en 2021-2022. Des vérifications de la qualité des données et des rapports sur la qualité des données sont maintenant disponibles afin de relever les erreurs liées à l'enchaînement des questions ainsi que les incohérences dans les données (par exemple si l'âge d'un répondant ne correspond pas à la portée du projet ou s'il manque des données). Au fur et à mesure que l'équipe d'analystes d'AES effectuera d'autres analyses exploratoires et vérifiera la qualité des données, il est à prévoir que d'autres outils pourront être mis au point au cours des prochaines années pour faciliter le codage des données, pour accroître la qualité des données ou pour améliorer ces deux aspects.



**Jumelage des personnes et des emplois :** le système d'IMTPA a été élaboré de manière à générer des rapports permettant de jumeler les personnes et les emplois disponibles ainsi qu'à effectuer des recherches par mot-clé, par code de la CNP, par industrie, par formation, etc., pour trouver des personnes ayant une formation et une expérience particulières. Étant donné qu'un travail considérable a été effectué cette année pour la mise en place du codage des données, il est à prévoir que la demande de la fonctionnalité de jumelage sera plus élevée.

**Créateur de CV :** la section de l'enquête qui porte sur le registre des compétences fournit des données très détaillées sur les études, l'expérience de travail et le profil de compétences des participants à l'enquête. Le système d'IMTPA peut utiliser ces données pour créer des CV personnalisés. Le travail sur cette fonctionnalité est actuellement en cours et se terminera durant la phase II du projet pilote.

**Préremplissage des questionnaires de suivi :** cette fonctionnalité a déjà été élaborée et elle est utilisée par ceux qui ont commencé la collecte de données de la phase II. L'équipe des systèmes d'AES surveille la mise en place de cette composante et fait les ajustements nécessaires, ce qu'elle fera tout au long de la phase II. Cette fonctionnalité a été élaborée pour simplifier la collecte de données lors des années subséquentes du projet pilote. Les entrevues de suivi avec les personnes qui ont participé aux enquêtes précédentes seront effectuées au moyen d'un questionnaire propre à chaque répondant, en fonction des réponses que ce dernier aura fournies précédemment aux questions concernant le registre des compétences. Ainsi, pour remplir la partie de l'enquête portant sur le registre des compétences, les répondants n'ont plus besoin de se souvenir des réponses fournies précédemment, celles-ci sont plutôt mises à leur disposition. Les répondants peuvent simplement ajouter des détails sur les emplois et les compétences qui ont changé depuis leur dernière entrevue. Cette fonctionnalité réduira considérablement le nombre d'erreurs de remémoration ainsi que le temps requis pour effectuer les entrevues de suivi.

**Poursuite de l'élaboration de la fonctionnalité de production de rapports sommaires :** pour alléger le travail de certaines ressources qui s'occupent d'établir des statistiques sommaires personnalisées à l'échelle des communautés à partir des données de l'IMTPA, l'équipe des systèmes d'AES continuera d'explorer et d'élaborer de brefs rapports sommaires que les communautés pourront produire elles-mêmes au moyen du système d'IMTPA afin d'obtenir des statistiques descriptives générales pour leur propre communauté.

### 6.3 Révision de l'instrument d'enquête pour qu'il corresponde mieux aux besoins et aux priorités des communautés

La version originale de l'instrument d'enquête a été élaborée conjointement durant les premières étapes du projet pilote. Les trois années de mise en oeuvre du projet ont permis d'en apprendre beaucoup plus sur les domaines d'intérêt précis en matière d'IMT, sur les périodes de collecte de données ainsi que sur les besoins et les priorités des communautés. L'équipe chargée de l'analyse des données et de la production de rapports de même que l'équipe chargée du soutien et de la mobilisation ont maintenant une bien meilleure idée de la façon dont les communautés utilisent les données recueillies, des principales questions auxquelles les communautés veulent répondre et des lacunes que ces dernières essaient de combler avec les données de l'IMT. Il est possible de tirer parti de cette meilleure compréhension pour faire en sorte que l'instrument d'enquête corresponde mieux aux besoins et aux priorités des communautés. À titre d'exemple, en 2020-2021, le projet pilote a bénéficié



des révisions initiales de l'instrument d'enquête, qui ont permis d'inclure des aspects comme des renseignements plus détaillés sur les permis et les attestations de même qu'une section sur les répercussions de la pandémie de COVID-19. Ces révisions ont aussi permis d'améliorer des éléments permettant de recueillir de l'information sur les défis et les obstacles à l'emploi et à la formation.

Un processus plus complet de révision de l'instrument d'enquête sera entrepris en 2021-2022. Il est prévu que l'instrument d'enquête ainsi mis à jour sera intégralement mis en place au début de 2022-2023 afin d'être entièrement mis à l'essai et de mettre en évidence les leçons apprises dans le cadre de la portée actuelle du projet pilote.

#### 6.4 Poursuite de l'élaboration d'une base de sondage au niveau communautaire

Comme il a été mentionné dans les rapports annuels précédents, de nombreuses communautés ont fait face à des problèmes lors de l'élaboration d'une liste détaillée de tous les répondants admissibles susceptibles de participer à l'enquête dans leur communauté, qui pourrait servir de base de sondage. Par conséquent, dans de nombreux cas, l'estimation du taux de questionnaires remplis est fondée sur des données fournies par Service aux Autochtones Canada (SAC) pour le dénombrement des populations visées. Plusieurs communautés ont indiqué qu'il s'agit souvent d'un dénombrement inexact, compte tenu de la fluctuation et de la mobilité des membres des communautés ainsi que des différents critères utilisés pour déterminer les membres d'une communauté donnée. Par conséquent, certaines communautés ont de la difficulté à déterminer les taux de réponse exacts, la pondération nécessaire et les sources possibles de biais.

En s'appuyant sur le travail qui a été amorcé en 2019-2020 et qui s'est poursuivi en partie en 2020-2021, l'équipe d'AES continuera de collaborer avec les communautés pour élaborer des bases de sondage qui reflètent les membres de leur population admissibles à participer à l'enquête. Afin d'améliorer la qualité des données recueillies et transmises à chaque communauté, un processus de dénombrement a été inclus dans les ententes auxiliaires signées par chaque signataire d'entente du programme FCEA qui participe au projet pilote. Plus précisément, du financement est maintenant offert pour recueillir des renseignements de base sur tous les membres des communautés âgés de 15 ans et plus qui vivent dans les réserves. Les renseignements recueillis comprendront le nom, le sexe, l'année de naissance et les coordonnées de ces personnes. Il s'agit d'un processus permanent que l'équipe d'AES devra soutenir en continu dans certaines communautés durant la prochaine année.

#### 6.5 Poursuite du développement d'une expertise en matière d'analyse et de production de rapports

L'analyse préliminaire des données de l'IMT s'est poursuivie tout au long de l'année 2019-2020 et s'est intensifiée en 2020-2021. On s'attend à ce que les efforts consacrés à l'analyse des données continueront d'augmenter au cours des deux prochaines années, alors que de plus en plus de données seront recueillies durant la phase II du projet pilote. À ce jour, l'équipe d'AES a mis l'accent sur des rapports d'ensemble qui portent sur la partie de l'enquête sur la population active et qui donnent un aperçu de certaines variables ayant trait au registre des compétences (voir la section 5). Compte tenu du niveau de détail intégré à l'instrument d'enquête, un plus grand nombre d'analyses peuvent être effectuées à divers niveaux. Une partie de ces analyses ont déjà été effectuées dans le cadre d'une phase exploratoire, alors que l'équipe d'AES s'efforce de déterminer les analyses susceptibles d'être les plus utiles pour les différentes communautés. Il s'agira parfois de dresser un profil général (semblable à

celui décrit à la section 5) ou encore d'élaborer d'autres analyses requises pour répondre à des questions précises formulées par des communautés et des signataires d'ententes du programme FCEA. L'équipe d'AES continuera également de personnaliser directement le travail avec les communautés qui, à l'heure actuelle, peuvent ou non avoir la capacité de faire leurs propres analyses. En ce qui concerne les communautés qui ne sont pas en mesure d'effectuer leurs propres analyses, l'équipe d'analystes d'AES s'engage à travailler avec ces dernières pour effectuer les analyses de données dont elles ont besoin.

## 6.6 Amélioration de l'utilisation des données et des résultats

Un des principaux résultats prévus du projet pilote est de contribuer au développement de l'expertise des communautés des Premières Nations en matière de planification du développement économique et de prestation de services connexes. Les communautés devraient développer et maintenir leur capacité à intégrer l'IMT et les registres de compétences à leurs activités courantes de planification et de prestation de services. L'équipe d'AES continuera de travailler avec les représentants des communautés selon des approches adaptées et propres à chacune. Cela permettra aux décideurs, aux planificateurs et aux gestionnaires chargés de la prestation des programmes d'être pleinement conscients du pouvoir des données recueillies par leurs communautés et de la façon dont ces données peuvent améliorer grandement les résultats que ces diverses personnes tentent d'obtenir dans l'intérêt de leurs communautés. En 2019-2020, l'équipe d'AES a commencé à organiser des ateliers dans quelques communautés afin de recenser des approches, des facteurs et des idées sur la façon dont ces participants pouvaient tirer le meilleur parti des données et des résultats dans leurs communautés respectives, qui sont très diversifiées. En 2021-2022 et tout au long de la phase II, l'équipe d'AES continuera de s'appuyer sur ces premiers ateliers pour intégrer les leçons apprises et les pratiques prometteuses dans les prochains ateliers et le matériel qui seront offerts aux autres groupes participants d'ici la fin du projet pilote.



HOUSE OF COMMONS  
CHAMBRE DES COMMUNES  
CANADA

**STANDING COMMITTEE ON  
PUBLIC ACCOUNTS**

**COMITÉ PERMANENT DES  
COMPTES PUBLICS**

Via email

November 3, 2022

Mr. Jean-François Tremblay  
Deputy Minister  
Employment and Social Development Canada

Dear Jean-François Tremblay,

The House of Commons Standing Committee on Public Accounts would like to inform you that, despite the dissolution of the 43<sup>rd</sup> Parliament, all requests for documents stemming from its reports adopted in the 42<sup>nd</sup> and 43<sup>rd</sup> Parliaments are expected to be addressed as required in our recommendations, as well as those stemming from the 44<sup>th</sup> Parliament.

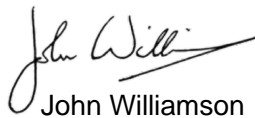
Here is a calendar of responses stemming from the 42<sup>nd</sup> and 43<sup>rd</sup> Parliaments expected from Employment and Social Development Canada:

42 <sup>nd</sup> Parliament, 1 <sup>st</sup> Session		
<a href="#">Report 55 – Employment Training for Indigenous People</a>	Recommendation 5	30 April 2023
43 <sup>rd</sup> Parliament, 2 <sup>nd</sup> Session		
<a href="#">Report 6 – Student Financial Assistance</a>	Recommendation 3	31 January 2023
<a href="#">Report 17 – Canadian Emergency Response Benefit</a>	Recommendation 2	31 May 2023, 2024, and 2025

Concerning [Report 17 – Canadian Emergency Response Benefit](#), the Committee acknowledges that the Department will only be required to provide its response on Recommendation 2, first expected by 31 May 2022, by 31 May 2023, and its response to Recommendation 4, first expected by 30 June 2022, by 30 November 2022. The Committee will be looking forward to receiving these responses as well.

Should you have any questions regarding this request, please contact Cédric Taquet, Clerk of the Committee.

Best regards,

A handwritten signature in black ink, appearing to read "John Williamson". The signature is fluid and cursive, with a long horizontal stroke extending to the right.

John Williamson  
Chairman, Standing Committee on Public Accounts



HOUSE OF COMMONS  
CHAMBRE DES COMMUNES  
CANADA

**STANDING COMMITTEE ON  
PUBLIC ACCOUNTS**

**COMITÉ PERMANENT DES  
COMPTES PUBLICS**

Par courriel

Le 3 novembre 2022

Monsieur Jean-François Tremblay  
Sous-ministre  
Emploi et Développement social Canada

Monsieur le Sous-ministre,

Le Comité permanent des comptes publics de la Chambre des communes vous informe que, malgré la dissolution de la 43<sup>e</sup> législature, il vous incombe de donner suite, conformément à nos recommandations, à toutes les demandes de renseignements découlant des rapports adoptés pendant les 42<sup>e</sup>, 43<sup>e</sup> et 44<sup>e</sup> législatures.

Voici l'échéancier des renseignements que nous attendons de la part d'Emploi et Développement social Canada en réponse à des rapports déposés pendant les 42<sup>e</sup> et 43<sup>e</sup> législatures :

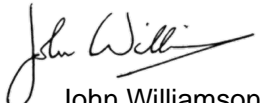
42 <sup>e</sup> législature, 1 <sup>re</sup> session		
<a href="#">Rapport 55, Formation à l'emploi pour les Autochtones</a>	Recommandation 5	30 avril 2023
43 <sup>e</sup> législature, 2 <sup>e</sup> session		
<a href="#">Rapport 6, L'aide financière aux étudiantes et étudiants</a>	Recommandation 3	31 janvier 2023
<a href="#">Rapport 17, La Prestation canadienne d'urgence</a>	Recommandation 2	31 mai 2023, 2024 et 2025

En ce qui concerne le [rapport 17, La Prestation canadienne d'urgence](#), le comité reconnaît que le Ministère est uniquement tenu de fournir sa réponse à la recommandation 2 (qui était d'abord attendue le 31 mai 2022, puis le 31 mai 2023) et sa réponse à la recommandation 4 (qui était d'abord attendue le 30 juin 2022, puis le 30 novembre 2022). Le Comité attend ces réponses également.

Si vous avez des questions à propos de la présente demande, n'hésitez pas à communiquer avec Cédric Taquet, greffier du Comité.

Je vous prie d'agréer, Monsieur le Sous-ministre, l'expression de mes sentiments les meilleurs.

Le président du Comité permanent des comptes publics,

  
John Williamson