



# Présentation au Comité permanent de la santé de la Chambre des communes

La Calgary Homeless Foundation

Le 4 avril 2019

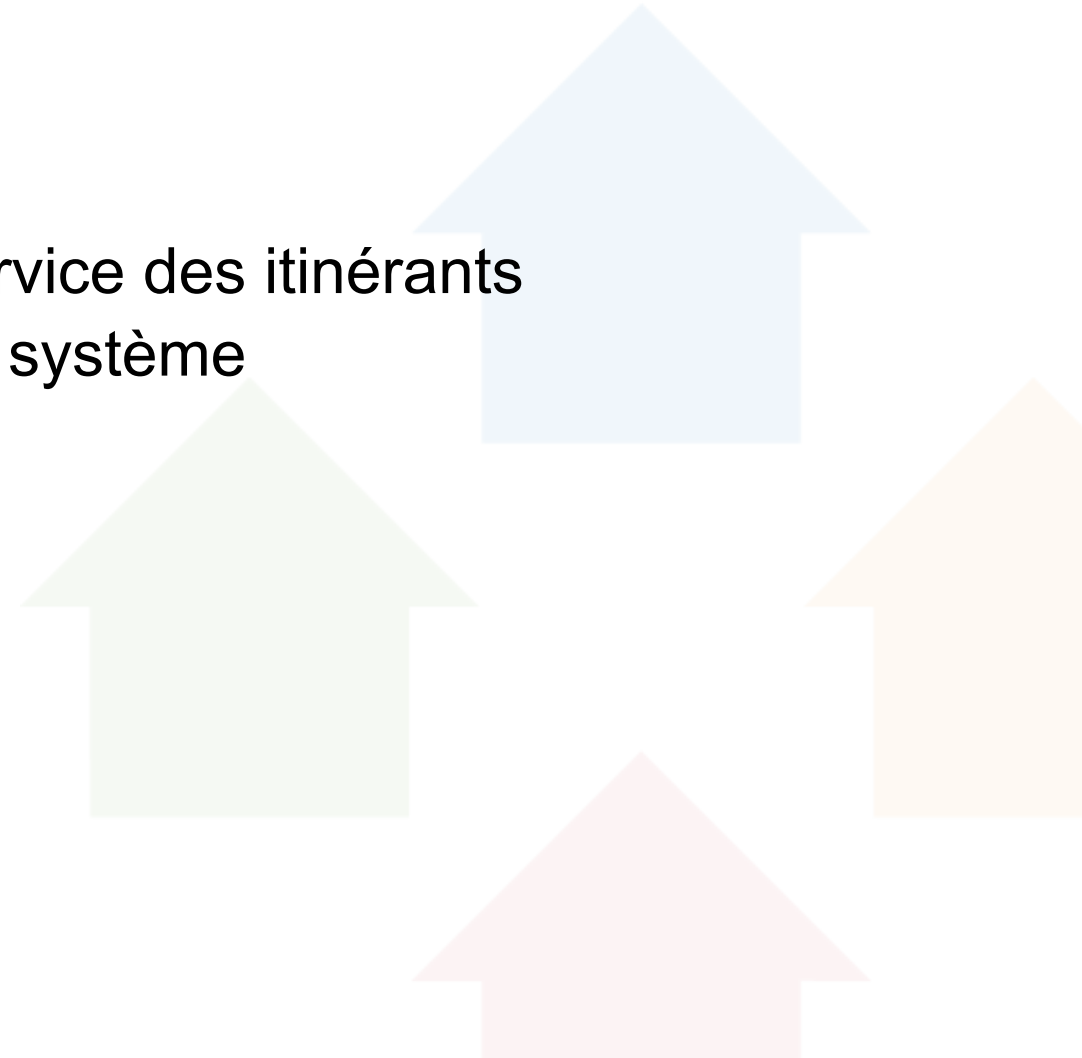


# Diana Krecsy

Présidente et chef de la direction  
de la Calgary Homeless Foundation

# Processus

- Présentations
- 3 présentatrices consécutives
  - Perspective centrée sur le client
  - Perspective du Système de soins au service des itinérants
  - Perspective du leadership au niveau du système
  - Recommandations
- Questions et discussion





# Nicole Callaghan

Directrice des programmes et services  
Alpha House Society de Calgary

# Consommation de méthamphétamines dans le refuge

Consommation de substances estimée par les clients du refuge (selon le nombre de de clients inscrits )	2016-2017	%	2017-2018	%	2018-2019 (Prévision)	%
Alcool	60 395	79	58 397	84	47 793	69
<b>Meth</b>	29 773	39	27 565	40	34 569	50
Opioides	14 074	19	21 406	31	20 184	29
Crack/Cocaïne	18 728	25	13 408	20	12 528	18
Cannabis	9 124	12	5 241	8	3 480	5
Autre	887	1	1 191	2	1 519	2
Nombre total de de clients inscrits	76 242	100	69 934	100	69 602	100

# Consommation de méthamphétamines en désintoxication

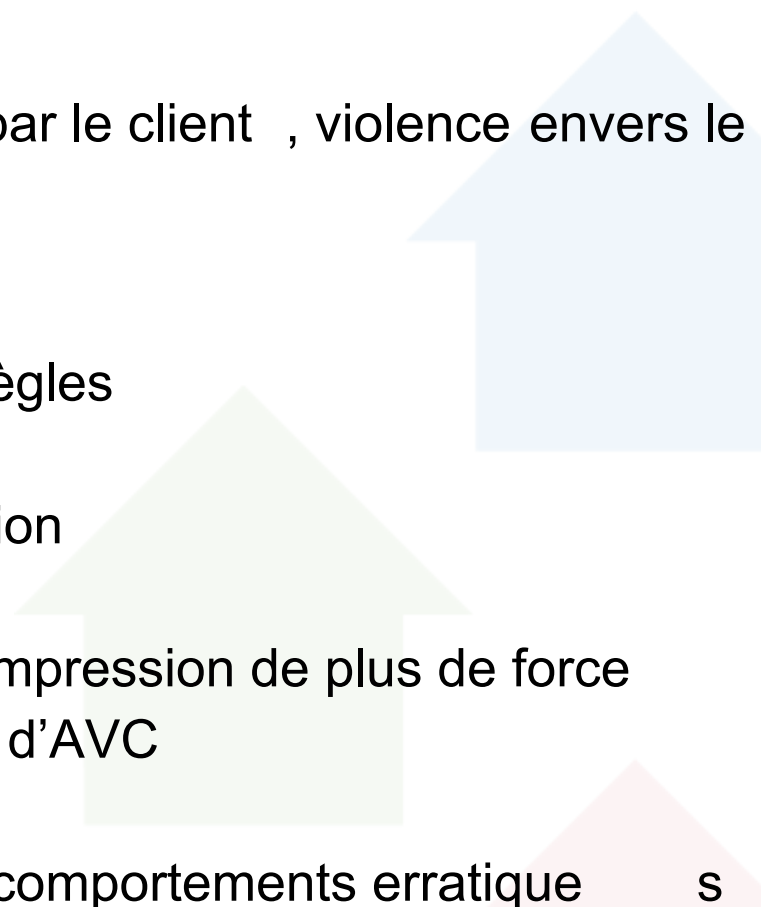
Substances	2016-2017	2017-2018	2018-2019
Alcool	79 %	84 %	68 %
Meth	39 %	39 %	65 %
Opioides	18 %	31 %	29 %
Crack / Cocaïne	25 %	19 %	18 %
Cannabis	12 %	7 %	5 %
Autre	1 %	2 %	2 %

# Sensibilisation





# Répercussions sur les clients

- Niveaux élevés de comportements paranoïaques
  - Agression
  - Violence (violence dans la rue , violence perpétrée par le client , violence envers le personnel )
  - Psychose
  - Trafic de drogues
  - Incapacité à suivre les directives et à respecter les règles
  - Incapacité à s'établir, mais trop peur pour partir
  - Signes de surdose ou signes de grande consommation
  - Sueurs et retrait des vêtements
  - Grande tolérance à la douleur, ce qui peut donner l'impression de plus de force
  - Risque élevé de délire agité , de crise cardiaque ou d'AVC
  - Préoccupations liées à la gestion des visiteurs
  - Préoccupations de la communauté attribuables aux comportements erratiques
- 



# Impact sur le personnel

- Niveau d'anxiété élevé
- Quarts de travail imprévisibles
- Degré élevé de tolérance
- Violence
  - témoin d'une situation violente
  - cherche à éviter la situation
  - est la cible de violence

## Study shows 33% of workers at homeless shelters suffer PTSD



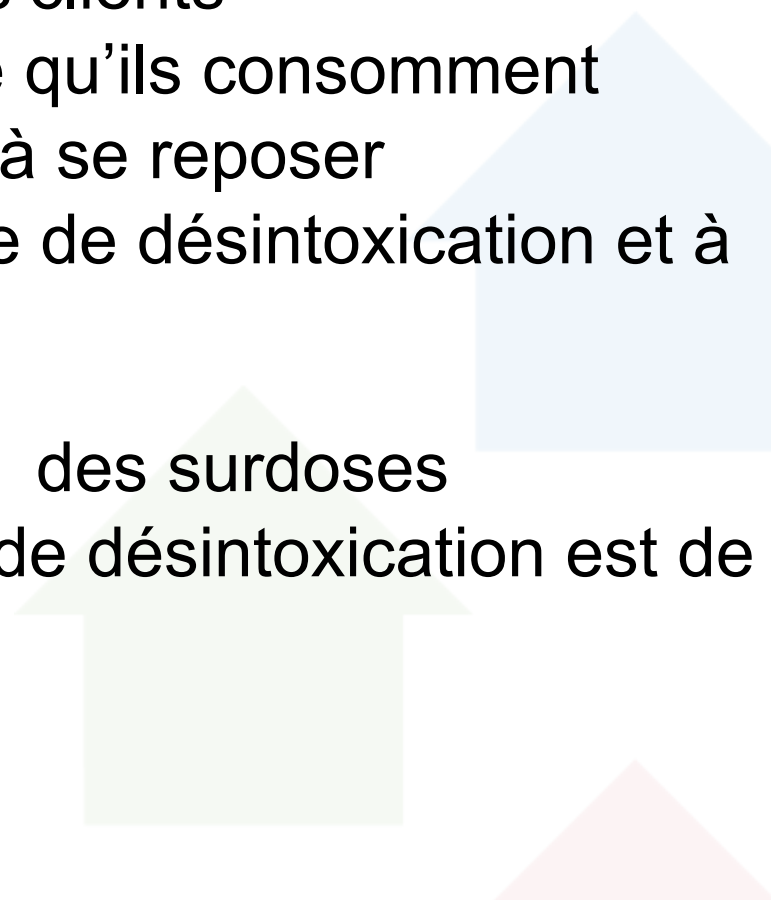
Social work study says reported trauma exceeds level reported by police, firefighters, ambulance drivers and nurses

By Don McSwiney, Faculty of Social Work

March 22, 2019



# Notre approche

- Toujours effectuer l'inscription avec les clients
  - Sensibiliser les clients relativement à ce qu'ils consomment
  - Les inciter à boire de l'eau, à manger et à se reposer
  - Essayer de les amener à suivre une cure de désintoxication et à faire une pause de consommation
  - Vérifier leur bien-être mental
  - Parler des surdoses et de la prévention des surdoses
  - Rappeler aux clients que le programme de désintoxication est de restreindre leur consommation
  - Recourir au soutien par les pairs
  - Parler du traitement
  - Logement
- 



# Carla Babiuk

Directrice du Système de soins au service des itinérants  
de la Calgary Homeless Foundation

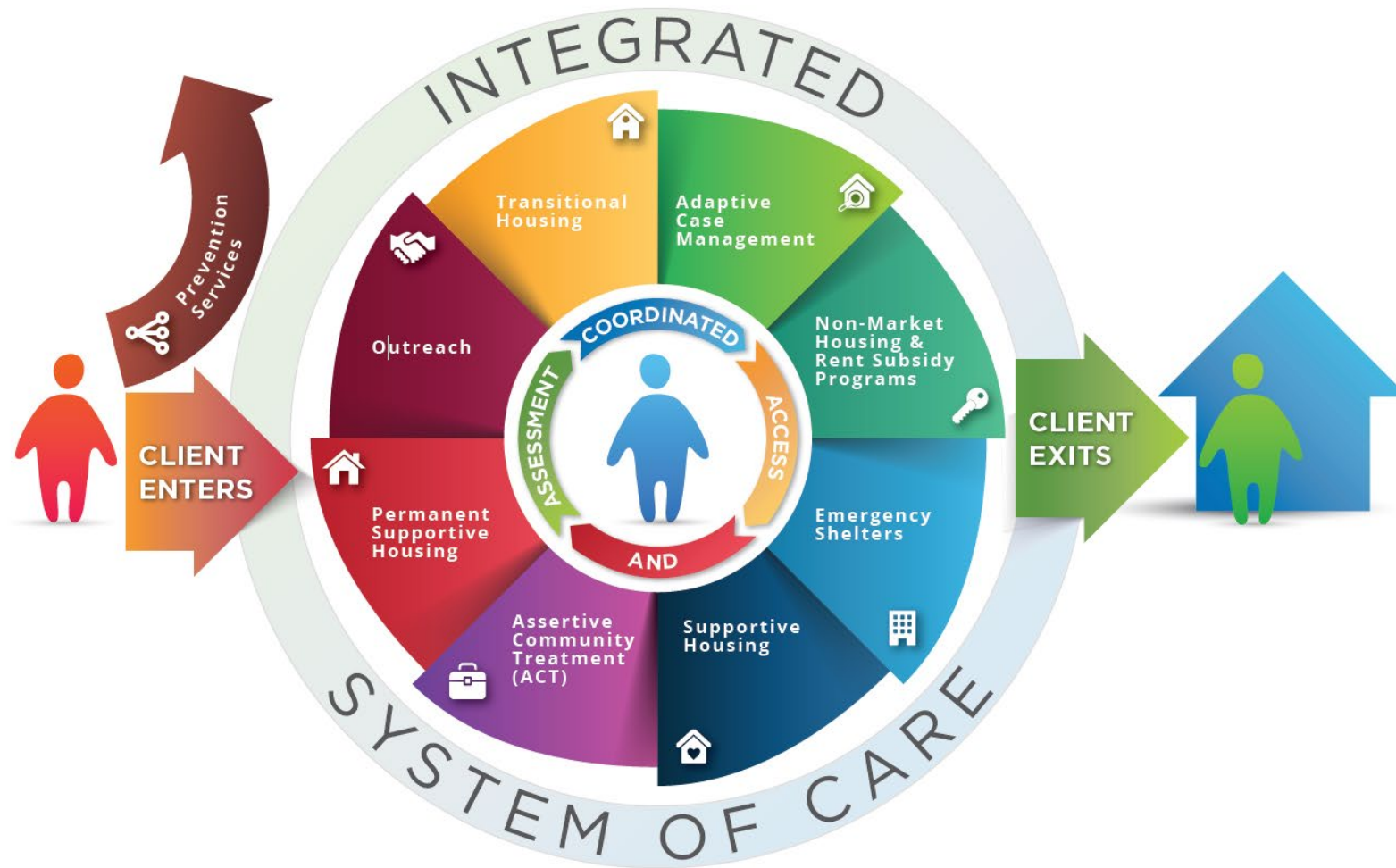
# Parcours menant à l'itinérance

## The Complex Causes of Homelessness



Source : Causes of Homelessness, Le rond-point de l'itinérance.

# Systeme de soins au service aux itinérants de Calgary



# Nombre total de clients en attente d'un logement



Adultes :  
446

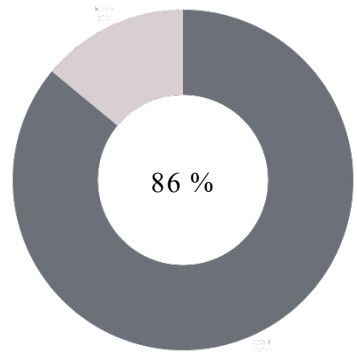


Jeunes :  
71

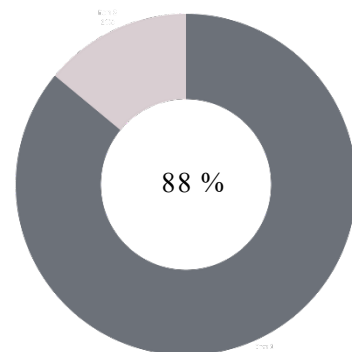


Familles :  
72

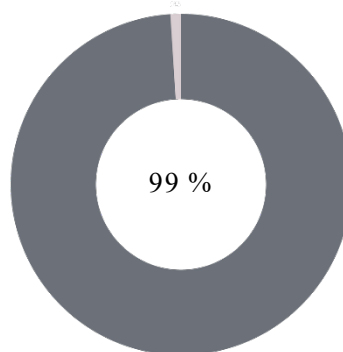
## Adultes célibataires actuellement en attente d'un logement



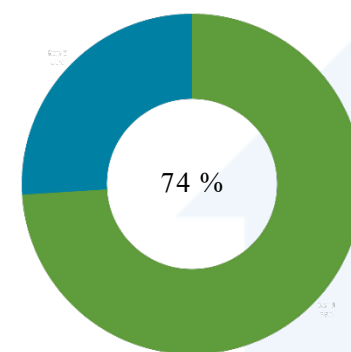
Problème de santé mentale continu



Problème de santé physique continu

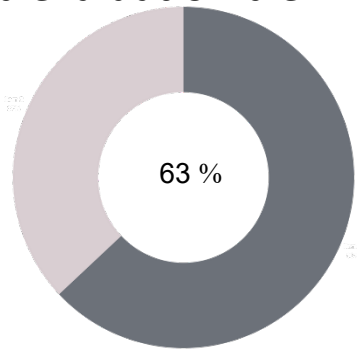


Problèmes de toxicomanie ou de dépendance

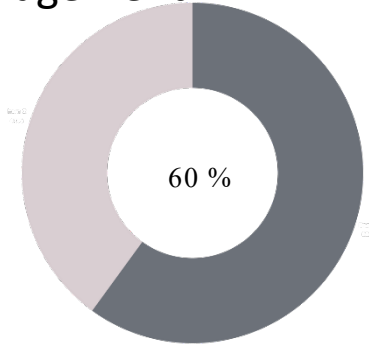


Ces trois conditions

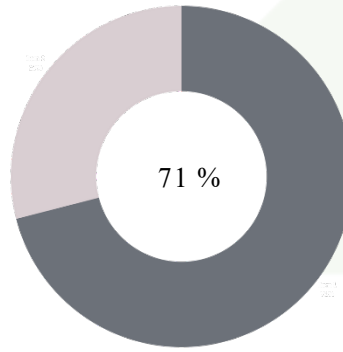
## Premiers programmes de logement financés pour adultes célibataires – Données d'évaluation d'emménagement



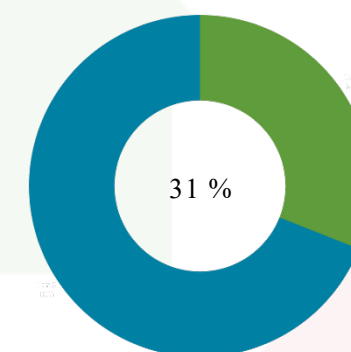
Problème de santé mentale continu



Problème de santé physique continu



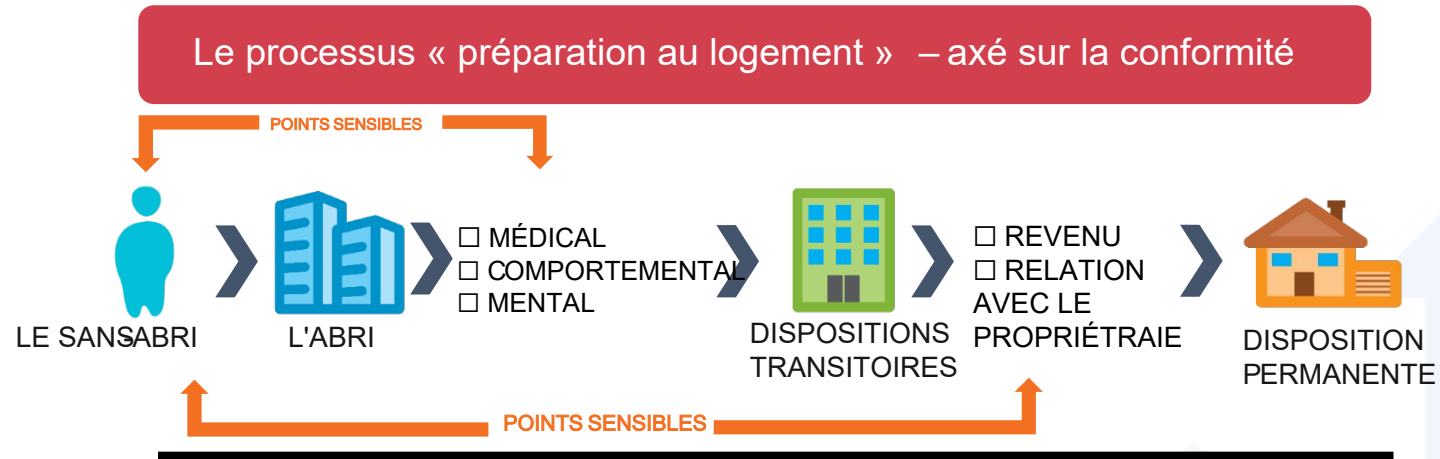
Problèmes de toxicomanie ou de dépendance



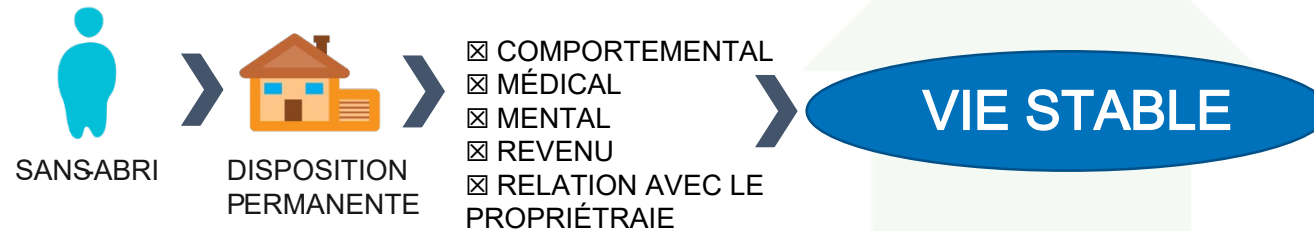
Ces trois conditions




# Notre réponse : l'approche « Logement d'abord »



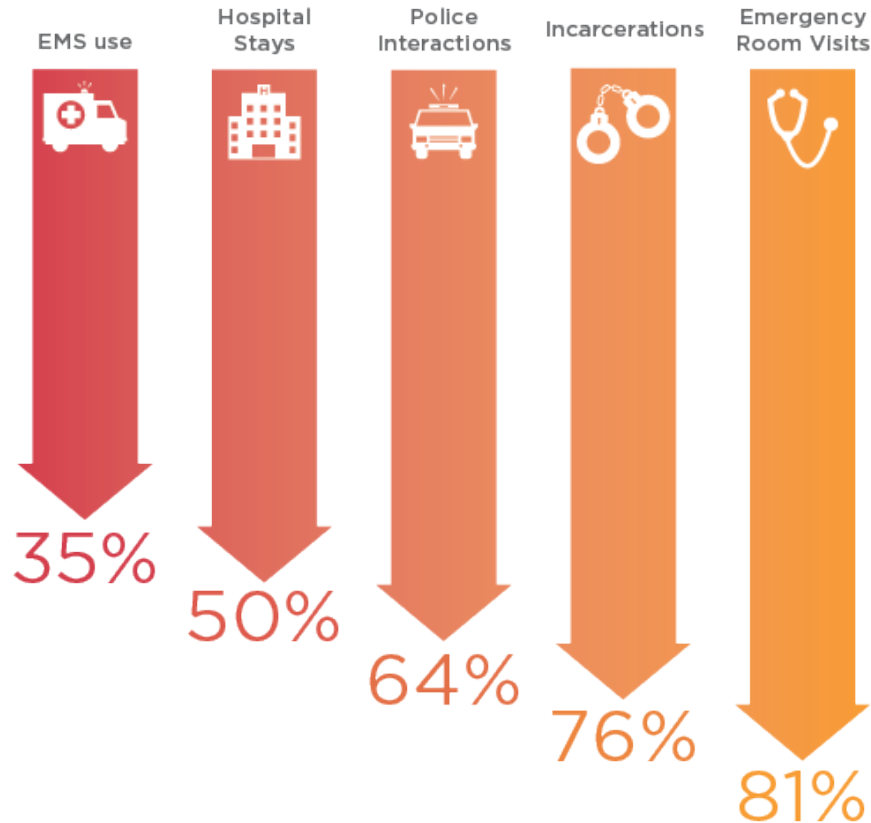
## Processus Logement d'abord : les gens d'abord



Le logement d'abord  le logement uniquement

# Le logement et l'utilisation des systèmes

## A Housing First model reduces the use of public systems

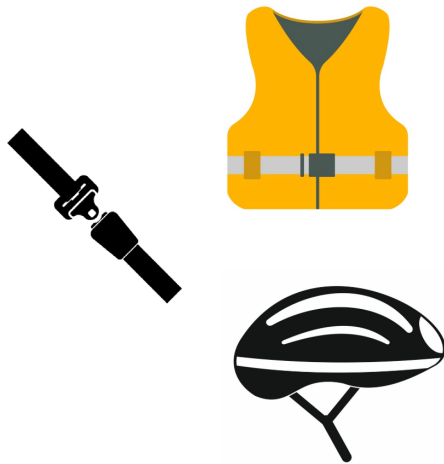


**Une meilleure utilisation des fonds publics** . Dans une étude des programmes « Logement d'abord » financés par CHF, les chercheurs ont conclu que **chaque dollar dépensé dans le modèle « Logement d'abord » est associé à des économies de 1,5 à 4 \$ au régime public**. Étant donné les 50 millions de dollars dépensés chaque année dans les programmes « Logement d'abord », il pourrait en résulter **des économies d'environ 168 millions de dollars en** termes de nuitées à l'hôpital, de visites à l'urgence et de services de justice.

Source : Jadidzadeh, A., Dutton, D., et Falvo, N. (2018). Économies générées par le Logement d'abord. Calgary Homeless Foundation et la School of Public Policy. Tailles des échantillons : Jours d'hospitalisation n = 1,147; Temps d'attente dans les salles d'urgence n = 1,130; Temps avec les service de police n = 988 [EN ANGLAIS SEULEMENT]

# Réduction des méfaits

La réduction des méfaits représente une démarche ou une stratégie visant à **réduire les risques et les effets nocifs** associés à la toxicomanie et à la dépendance pour la **personne, la collectivité et la société** dans son ensemble.



Reconnaissant que l'abstinence n'est peut-être pas un objectif réaliste ou même désirable pour certains (en particulier à court terme),

La consommation de substances est un fait accepté et la priorité est donnée à la réduction des méfaits alors que la consommation continue.

Des soins de santé orientés vers la réduction des méfaits peuvent également être impliqués.



Réduction des méfaits



Acceptation des méfaits

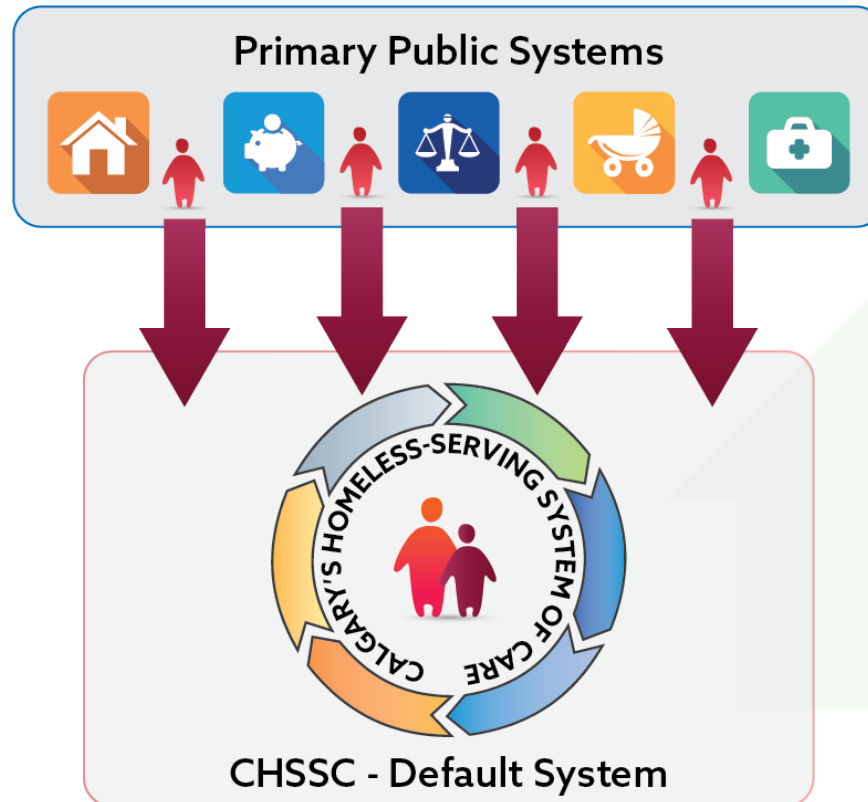


# Diana Krecsy

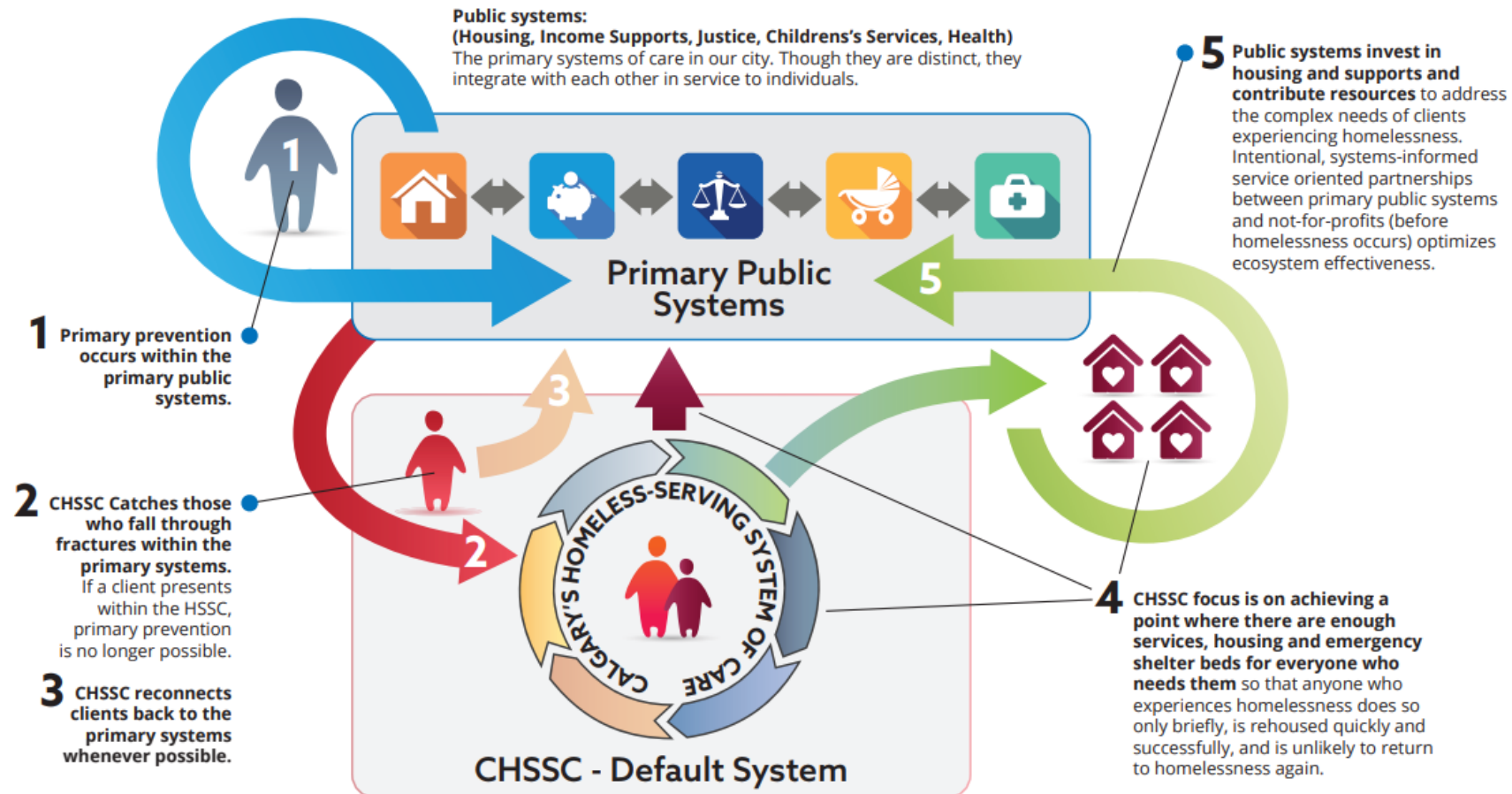
Présidente et chef de la direction  
La Calgary Homeless Foundation

# Le système comme un fourre-tout

People fall through fractures within primary public systems and are caught by Calgary's Homeless-Serving System of Care

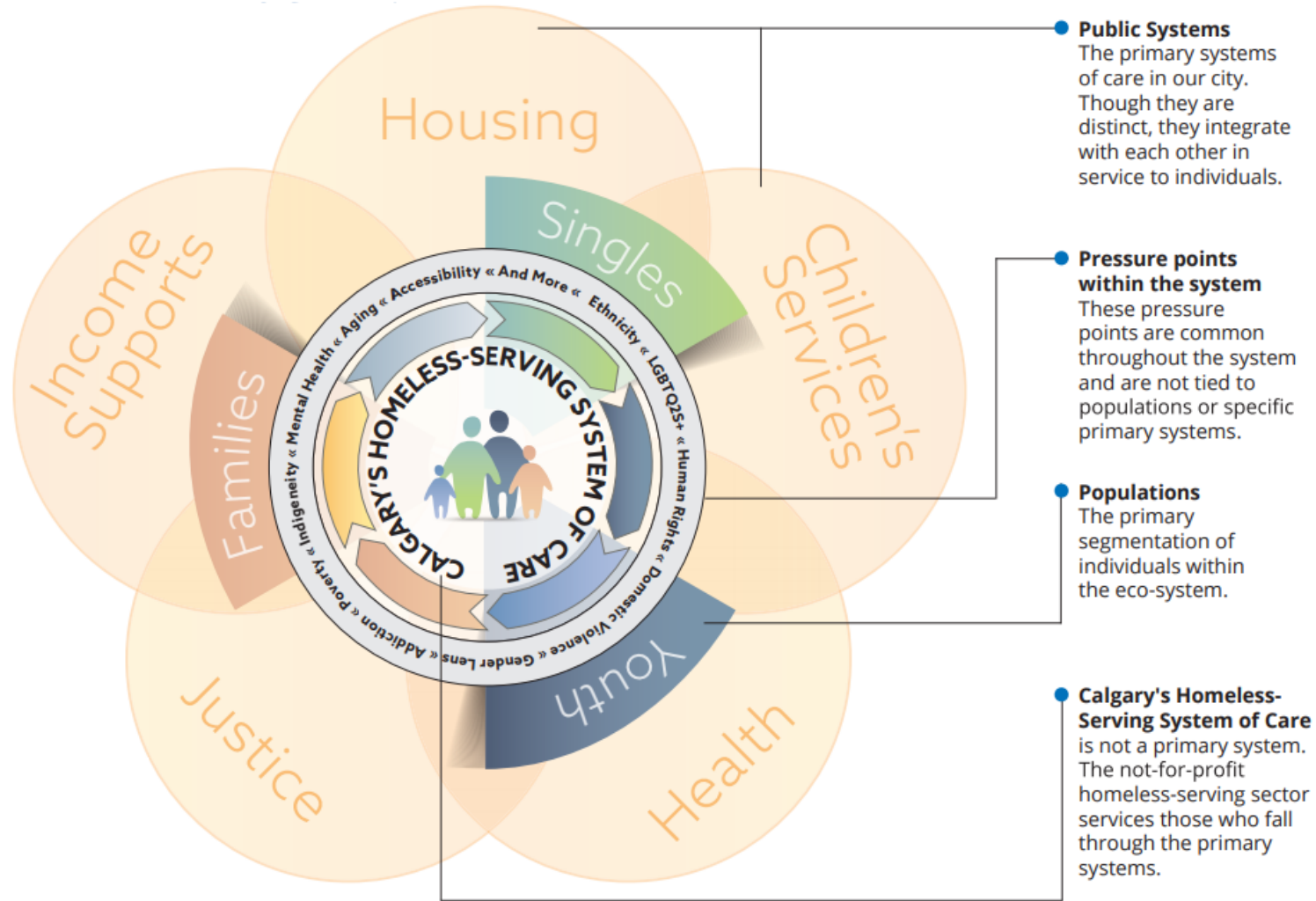


# Qu'est-ce que le zéro fonctionnel?



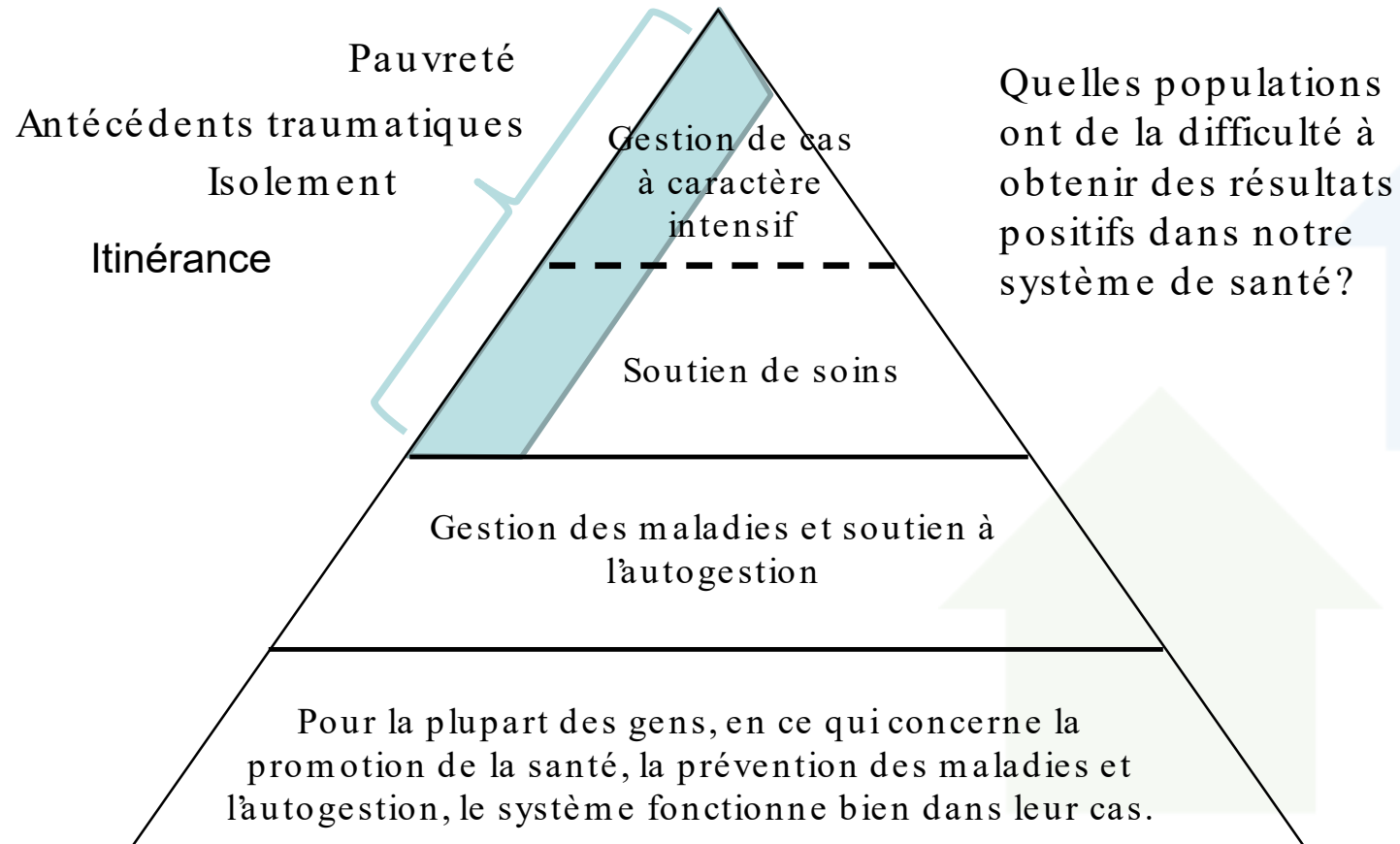
Calgary's Homeless-Serving System of Care (CHSSC) is a default system. The not-for-profit agencies in the HSSC can, with appropriate and guaranteed resources, provide services (right connecting or direct) to clients who have fallen through fractures within primary public systems. Growing the HSSC will never solve the broader systemic issues that cause homelessness.

# Écosystème de l'itinérance

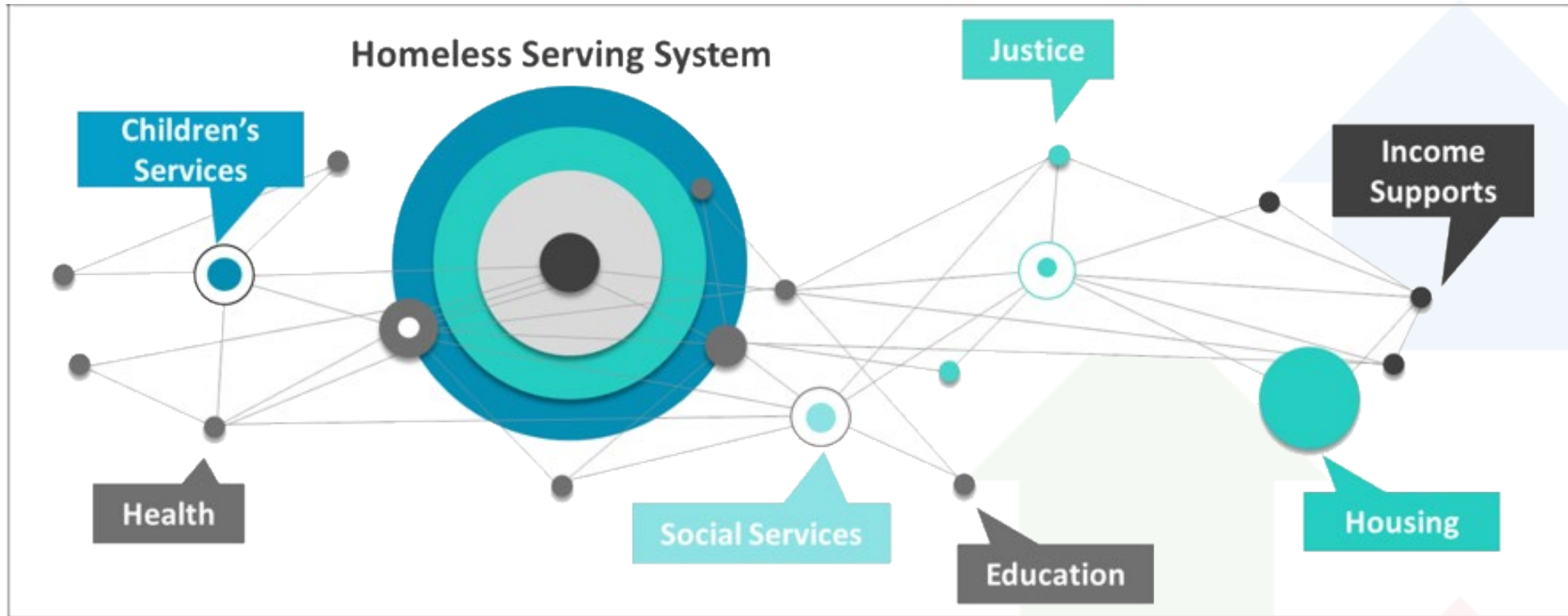




# Patients ayant des besoins importants et complexes



# Écosystème de l'itinérance : une autre perspective



Source : Turner, Alina et Diana Krecsy. Synthèse "Integrating Services To Address Homelessness". *The School Of Public Policy Publications* vol. 12, n° 1, 2019.

# Le coût de la fragmentation du système

- Au Canada, environ **27 milliards de dollars** sont dépensés annuellement pour financer les services qui s'occupent des itinérants.
- Chaque année, 6,5 milliards de dollars sont consacrés aux programmes d'aide sociale, aux soins de santé et aux systèmes policier et de justice lorsqu'ils interviennent pour des problèmes d'itinérance.
- Ainsi, **33,5 milliards de dollars sont consacrés chaque année à un éventail de 167 000 services fragmentés fournis par le gouvernement et des organismes sans but lucratif dans l'ensemble du pays**.
- La ligne de mire par rapport aux résultats des clients est ambiguë.

# Recommandations

- Mettre en œuvre l'approche **Logement d'abord comme stratégie axée sur les gens d'abord** ;
- Mettre en œuvre l'approche **Logement d'abord et des soins de santé et services sociaux intégrés** pour les patients itinérants en se fondant sur des données probantes;
- Inciter tous les ministères du gouvernement du Canada à **rendre conjointement des comptes sur l'itinérance** ;
- Créer une **stratégie intégrée** sur les **déterminants sociaux de la santé et du bien-être** .

Traductions des images du document

**Diapo 9**

Study shows 33% of workers at homeless shelters suffer PTSD	Une étude montre que 33 % des travailleurs dans les refuges pour sans-abri souffrent d'un état de stress post-traumatique (ESPT).
Social work study says reported trauma exceeds level reported by police, firefighters, ambulance drivers and nurses.	Une étude de travail social précise que le traumatisme observé dépasse le niveau indiqué par les policiers, les pompiers, les ambulanciers et les infirmières.
By Don McSwiney, Faculty of Social Work	Par Don McSwiney, Faculté de travail social de l'Université de Calgary

**Diapo 12**

The Complex Cause of Homelessness	Les causes complexes de l'itinérance
Mental Health	Santé mentale
Hospitals	Hôpitaux
Addictions Facilities	Établissements de traitement contre la toxicomanie
Child welfare	Bien-être de l'enfance
New to Canada	Vient d'arriver au Canada
Correctional facilities	Établissements correctionnels
Addictions	Toxicomanie
Traumatic event	Événement traumatisant
Personal crisis	Crise personnelle
Mental/physical illnesses	Maladies mentales et physiques
Discrimination	Discrimination
Poverty	Pauvreté
Lack of affordable housing	Manque de logements à prix abordable
Lack of health supports	Manque de soutien en santé
STRUCTURAL	STRUCTURELLES
SYSTEM FAILURES	DÉFAILLANCES DES SYSTÈMES
RELATIONAL	RELATIONNELLES

**Diapo 13**

Prevention Services	Services de prévention
CLIENT ENTERS	ENTRÉE DU CLIENT
INTEGRATED SYSTEM OF CARE	SYSTÈME DE SOINS INTÉGRÉ
Outreach	Sensibilisation
Transitional Housing	Logement de transition
Adaptive Case Management	Gestion adaptative des cas
Non-Market Housing & Rent Subsidy Programs	Programmes de subventions locatives et de logements sociaux
Emergency shelters	Refuges d'urgence

Supportive Housing	Logements supervisés
Assertive Community Treatment (ACT)	Traitement communautaire dynamique
Permanent Supportive Housing	Logements supervisés permanents
COORDINATED ACCESS AND ASSESSMENT	ACCÈS ET ÉVALUATION COORDONNÉS
CLIENT EXITS	SORTIE DU CLIENT

### Diapo 17

A Housing First model reduce the use of public systems	Un modèle « Logement d’abord » réduit le recours aux systèmes publics
EMS use – 35%	Utilisation des SMU – 35 %
Hospital Stays – 50%	Hospitalisations – 50 %
Police Interactions – 64%	Interactions avec la police – 64 %
Incarcerations – 76%	Incarcérations – 76 %
Emergency Room Visits – 81%	Visites à l’urgence – 81 %

### Diapo 20

People fall through fractures within primary public systems are caught by Calgary’s Homeless-Serving System of Care	Les personnes qui passent à travers les mailles du filet des systèmes publics de soins de santé primaires sont rattrapées par le Système de soins au service des itinérants de Calgary.
Primary Public Systems	Systèmes publics primaires
CALGARY’S HOMELESS SERVING SYSTEM OF CARE	SYSTÈME DE SOINS AU SERVICE DES ITINÉRANTS DE CALGARY
CHSSC – Default System	SSSIC – Système par défaut

### Diapo 21

<b>1 Primary prevention occurs within the primary public systems.</b>	<b>1 La prévention primaire se fait à l’intérieur des systèmes publics de soins primaires.</b>
<b>2 CHSSC catches those who falls through fractures within the primary systems.</b> If a client presents within the HSSC, primary prevention is no longer possible.	<b>2 Le SSSI rattrape les personnes qui passent à travers les mailles du filet des systèmes de soins primaires.</b> Si un client se présente dans le SSSI, la prévention primaire n’est plus possible.
<b>3 CHSSC reconnects clients back to the primary systems whenever possible.</b>	<b>3 Le SSSIC rétablit le lien des clients avec les systèmes de soins primaires chaque fois que possible.</b>
<b>Public systems : (Housing, Income, Supports, Justice, Children’s Services, Health)</b> The primary systems of care in our city. Though they are distinct, they integrate with each other in service to individuals.	<b>Les systèmes publics : (logements, soutien du revenu, justice, services à l’enfance, santé)</b> Les systèmes de soins primaires dans notre ville. Bien qu’ils soient distincts, ils s’intègrent les uns aux autres dans le service prodigué aux personnes.
<b>PRIMARY PUBLIC SYSTEMS</b>	<b>SYSTÈMES PUBLICS PRIMAIRES</b>

<b>CALGARY'S HOMELESS SERVING SYSTEM OF CARE</b>	<b>SYSTÈME DE SOINS AU SERVICE DES ITINÉRANTS DE CALGARY</b>
<b>CHSSC – Default System</b>	<b>SSSIC– Système par défaut</b>
<b>Calgary' Homeless-Serving System of Care (CHSSC) is a default system.</b> The not-for-profit agencies in the HSSC can, with appropriate and guaranteed resources, provide services (right connection or direct) to clients who have fallen through fractures within primary public systems. Growing the HSSC will never solve the broader systemic issues that cause homelessness.	<b>Le Système de soins au service des itinérants de Calgary (SSSIC) est un système par défaut.</b> Les organismes à but non lucratif dans le SSSI peuvent, avec des ressources appropriées et garanties, fournir des services (des services de connexion ou directs appropriés) aux clients qui sont passés à travers les mailles du filet des systèmes publics de soins primaires. Faire croître le SSSI ne réglera jamais les problèmes systémiques plus généraux qui mènent à l'itinérance.
<b>4 CHSSC focus is on achieving a point where there enough services, housing and emergency shelter beds for everyone who needs them</b> so that anyone who experience homelessness does so only briefly, is rehoused quickly and successfully, and is unlikely to return to homelessness again.	<b>4 L'objectif du SSSIC est d'en arriver à un point où il y aurait suffisamment de services, de logements et de lits dans des refuges d'urgence pour toutes les personnes qui en ont besoin</b> de sorte que toute personne qui fait l'expérience de l'itinérance ne la fasse que brièvement, qu'elle soit relogée rapidement et efficacement et qu'il y ait peu de chances que l'itinérance se reproduise.
<b>5 Public systems invest in housing and supports and contribute resources</b> to address the complex needs of clients experiencing homelessness. Intentional, Systems-informed service oriented partnerships between primary public systems and not-for-profits (before homelessness occurs) optimizes ecosystem effectiveness.	<b>5 Les systèmes publics investissent dans les logements et les soutiens et consacrent des ressources</b> pour répondre aux besoins complexes des clients qui sont sans abri. Les partenariats volontaires, éclairés par les systèmes et axés sur les services entre les systèmes publics de soins de santé primaires et les organismes sans but lucratif (avant que l'itinérance se produise) optimisent l'efficacité de l'écosystème.

## Diapo 22

Income Supports	Soutien du revenu
Housing	Logements
Children's Services	Services à l'enfance
Health	Santé
Justice	Justice
Families	Familles
Singles	Célibataires
Youth	Jeunes
Health	Santé
Ethnicity	Ethnicité
LGBTQ2S	LGBTQ2S



Human Rights Domestic Violence Gender Lens Addiction Poverty Indigeneity Mental Health Aging Accessibility and More	Droits de la personne Violence familiale Optique sexospécifique Toxicomanie Pauvreté Appartenance autochtone Santé mentale Vieillessement Accessibilité et plus
<b>Public Systems</b> The primary systems of care in our city. Though they are distinct, they integrate with each other in service to individuals	<b>Systèmes publics</b> Les systèmes de soins primaires dans notre ville. Bien qu'ils soient distincts, ils s'intègrent les uns aux autres dans le service prodigué aux personnes.
<b>Pressure points within the system</b> These pressure points are common throughout the system and are not tied to populations or specific primary systems.	<b>Points de pression dans le système</b> Ces points de pression sont communs dans l'ensemble du système et ne sont pas rattachés à des populations ou des systèmes primaires particuliers.
<b>Populations</b> The primary segmentation of individuals within the eco-system.	<b>Populations</b> La segmentation primaire des personnes à l'intérieur de l'écosystème.
<b>Calgary's Homeless-Serving System of Care</b> is not a primary system. The not-for-profit homeless-serving sector services those who fall through the primary systems.	<b>Le Système de soins au service des itinérants de Calgary (SSSIC)</b> n'est pas un système de soins primaires. Les services du secteur des organismes sans but lucratif offerts aux itinérants, ceux qui passent à travers les mailles du filet des systèmes primaires.

#### Diapo 24

Homeless Serving System	Système au service des itinérants	
Children's Services	Services à l'enfance	
Health	Santé	
Justice	Justice	
Social Services	Services sociaux	
Education	Éducation	
Income Supports	Soutien du revenu	
Housing	Logement	